

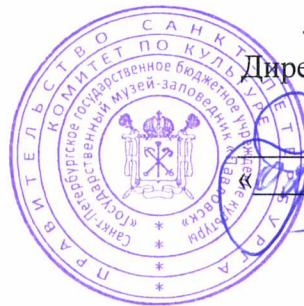
ПАСПОРТ ДОСТУПНОСТИ

Санкт-Петербургское государственное бюджетное учреждение культуры «Государственный музей-заповедник «Павловск»

1196621, Санкт-Петербург, г. Павловск, Садовая ул. д.20, лит. А

(выполнено в соответствии с Методикой, позволяющей объективизировать и систематизировать доступность объектов и услуг в приоритетных сферах жизнедеятельности для инвалидов и других маломобильных групп населения, с возможностью учета региональной специфики, утверждённой приказом Министерства труда и социальной защиты Российской Федерации от 25 декабря 2012 года № 627(актуализированная версия))

2019 год



«УТВЕРЖДАЮ»

Директор СПб ГБУК ГМЗ

«Павловск»

В.А.Дементьева

2019 г.

ПАСПОРТ ДОСТУПНОСТИ объекта и услуг для инвалидов и других МГН

1. Общие сведения об объекте (краткая характеристика объекта)

- 1.1. Наименование (вид) объекта: Санкт-Петербургское государственное бюджетное учреждение культуры «Государственный музей-заповедник «Павловск».
- 1.2. Адрес объекта (одно здание): 1196621, Санкт-Петербург, г. Павловск, Садовая ул. д.20, лит.А
- 1.3. Сведения о размещении объекта:
- отдельно стоящее здание: 3 этажа; 12 999,2 кв.м
- наличие прилегающего земельного участка (да, нет); 3 434 443 (правый берег реки Славянки), 1 789 263 (левый берег реки Славянки) кв.м
- 1.4. Год постройки здания: 1786, последнего капитального ремонта: 1970.
- 1.5. Дата предстоящих плановых ремонтных работ: 2020.
- сведения об организации, расположенной на объекте
- 1.6. Название организации (учреждения), (полное юридическое наименование – согласно Уставу, краткое наименование): Санкт-Петербургское государственное бюджетное учреждение культуры «Государственный музей-заповедник «Павловск», (СПб ГБУК ГМЗ «Павловск»).
- 1.7. Юридический адрес организации (учреждения): 1196621, Санкт-Петербург, г. Павловск, Садовая ул. д.20, лит. А.
- 1.8. Основание для пользования объектом - оперативное управление.
- 1.9. Форма собственности – государственная.
- 1.10. Территориальная принадлежность - региональная.
- 1.11. Вышестоящая организация (наименование): Комитет культуры Санкт-Петербурга.
- 1.12. Адрес вышестоящей организации, другие координаты: 191186, Санкт-Петербург, Невский проспект д.40.

2. Характеристика деятельности организации на объекте (краткая характеристика предоставляемых услуг)

2.1. 1 Сфера деятельности – культура.

2.2. Виды оказываемых услуг:

2.2.1. Публичное представление музейных предметов и коллекций:

- создание и публичный показ экспозиций в Музее-заповеднике, создание проектов экспозиций;
- создание и показ выставок, в том числе выездных, музейных коллекций Музея-заповедника, организация показа музейных коллекций других организаций культуры, а также музейных коллекций, принадлежащих юридическим лицам и физическим лицам;

2.2.2. Организация и проведение научных семинаров, конференций, по вопросам, находящимся в компетенции Музея-заповедника.

2.2.3. Осуществление культурно-просветительской деятельности по профилю деятельности Музея-заповедника: проведение экскурсий, дней отдыха, лекций, фестивалей, концертов и других культурно-массовых мероприятий.

2.2.4. Организация экскурсионного обслуживания посетителей, в том числе иностранных туристов, а также проведение занятий по индивидуальным программам для детей.

2.2.5. Проведение лекций, консультаций и других научно-просветительских мероприятий по тематике Музея-заповедника по заказам юридических и физических лиц.

2.2.6. Изготовление и реализация сувенирной и печатной продукции, связанной с профилем деятельности Музея-заповедника.

2.2.7. Организация проведения фото-, видео-, киносъемки на объектах Музея-заповедника и музейных предметов, находящихся в Музее-заповеднике.

2.2.8. Предоставление права на публикацию изображений музейных предметов и музейных коллекций по договорам с физическими и юридическими лицами.

2.3. Форма оказания услуг: на объекте.

2.4. Категории обслуживаемого населения по возрасту: все возрастные категории.

2.5. Категории обслуживаемых инвалидов: (К, О-н, О-в, С-п, С-ч, Г-п, Г-ч, У).

2.6. Участие в исполнении ИПРА инвалида / ребенка-инвалида (да, нет)

3. Состояние доступности объекта и услуг

3.1. Путь следования к объекту пассажирским транспортом

На электричке:

•от Витебского вокзала до ж/д станции «Павловск» (Павловский вокзал)

•от ж/д станции «Купчино» до ж/д станции «Павловск» (Павловский вокзал)

На маршрутном такси:

•от станции метро «Московская»

№ 299 до Павловского дворца

№ 545 до Павловского вокзала

•от станции метро «Звездная»

№ 363 до Павловского вокзала

а также на автобусе №179 до Павловского вокзала

•от станции метро «Купчино»

№ 286 до Павловского дворца

№ 545А до Павловского вокзала

№ 521 до Павловского дворца

От Павловского вокзала до Павловского дворца можно проехать:

•на автобусах № 370, 372, 375А, 383, 493

•на маршрутных такси № 286, 299, 521

наличие адаптированного пассажирского транспорта к объекту - есть.

наличие специального транспортного обслуживания (социальное такси) - по личному вызову.

3.2. Путь к объекту от ближайшей остановки пассажирского транспорта:

3.2.1 расстояние до объекта от остановок транспорта - 20 м.

3.2.2 время движения (пешком) - 1 мин.

3.2.3 наличие выделенного от проезжей части пешеходного пути (да, нет)

3.2.4 Перекрестки: регулируемые.

3.2.5 Информация на пути следования к объекту: акустическая, тактильная, визуальная;

3.2.6 Перепады высоты на пути: есть

Их обустройство для инвалидов на коляске: да.

3.2.7 Обеспечена индивидуальная мобильность инвалидам (К, О-н, О-в, С-п, С-ч, Г-п, Г-ч, У) / нет

3.2.8 Необходимо сопровождение на пути движения инвалидам (К, О-н, О-в, С-п, С-ч, Г-п, Г-ч, У) / нет

Необходимые организационные решения _____

3.3. Организация доступности объекта и услуг для инвалидов – форма обслуживания*

Категория инвалидов	Форма обслуживания - способ предоставления услуг инвалидам – (отметить выбранный способ знаком +)*				
	На объекте – по варианту:		На дому	Дистанционно	Не организовано
	«А»*	«Б»**			
К (передвигающиеся на креслах-колясках)		+			
О-н (поражение нижних конечностей)	+				
О-в (поражение верхних конечностей)	+				
С-п (полное нарушение зрения – слепота)					+
С-ч (частичное нарушение зрения)	+				
Г-п (полное нарушение слуха – глухота)	+				
Г-ч (частичное нарушение слуха)	+				
У (нарушения умственного развития)	+				
Все категории инвалидов***					

* - вариант «А» - универсальный проект (доступность для инвалидов любого места в здании, а именно – общих путей движения и мест обслуживания – не менее 5% общего числа таких мест, предназначенных для обслуживания)

** - вариант «Б» - разумное приспособление (при невозможности доступного оборудования всего здания выделение в уровне входа специальных помещений, зон или блоков, приспособленных для обслуживания инвалидов, с обеспечением всех видов услуг, имеющихся в данном здании)

*** - заполняется только в случае, если способ единый для всех категорий

3.4. Доступность структурно-функциональных зон объекта на «11» ноября 2019 г.*

№№ п \ п	Основные структурно-функциональные зоны**	Состояние доступности, в том числе для основных категорий инвалидов***							
		К	О-н	О-в	С-п	С-ч	Г-п	Г-ч	У
1	Территория, прилегающая к зданию (участок)	ДП	ДП	ДП	ВНД	ДП	ДП	ДП	ДП
2	Вход (входы) в здание	ДУ-пп	ДУ-пп	ДУ-пп	ВНД	ДУ-пп	ДП	ДП	ДП
3	Путь (пути) движения внутри здания (в т.ч. пути эвакуации)	ДУ-пп	ДП	ДП	ДУ-пп	ДУ-пп	ДП	ДП	ДП
4	Зона целевого назначения (целевого посещения объекта)	ДП	ДП	ДП	ДУ-пп	ДП	ДУ-пп	ДП	ДП
5	Санитарно-гигиенические помещения	ДП	ДП	ДП	ДУ-пп	ДП	ДП	ДП	ДП
6	Система информации и связи (на всех зонах)	ДУ-пп	ДП	ДП	ДУ-пп	ДУ-пп	ДУ-пп	ДУ-пп	ДУ-пп
7	Пути движения к объекту (от остановки транспорта)	ДП	ДП	ДП	ВНД	ДП	ДП	ДП	ДП

* - указывается дата обследования, соответствующая приложению 1 «Результаты обследования на предмет доступности объекта и услуг для инвалидов и других МГН»; при повторном обследовании делается Вкладыш к Паспорту доступности объекта и услуг, и указывается дата повторной оценки по настоящему пункту

** - делается отметка, если зона отсутствует или не закреплена за организацией, расположенной на объекте

*** - указывается по каждой зоне доступность ее для каждой из 8 категорий инвалидов и других МГН:

- ДП - доступно полностью (барьеры отсутствуют, требования нормативно-технических документов выполнены);

- ДУ-им - доступно условно с обеспечением индивидуальной мобильности техническими решениями (отклонения от нормативно-технических документов согласованы с представителем общественного объединения инвалидов);

- ДУ-пп - доступно условно с помощью персонала (согласовано с общественным объединением инвалидов);

адаптации (и информации) и проведением ремонтных работ									
2.2 Обеспечение доступности объекта путём выполнения ремонтных работ и приобретения технических средств адаптации (и информации) с соблюдением требований нормативно-технических документов в проектировании и строительстве	ДУ-пп	+			+		+		
2.2.1 По варианту «А»	ДП		+	+		+		+	+
2.2.2 По варианту «Б»	ДЧ	+							
Срок завершения этапа, контроля его исполнения и актуализации информации на сайте организации и карте доступности до 2025 года									
3 этап (итоговые мероприятия)									
3.Создание условий для беспрепятственного доступа инвалидов к объекту и предоставляемым в нем услугам									
3.1 По варианту «А»	ДУ-пп				+		+		
	ДП		+	+		+		+	+
3.2 По варианту «Б»	ДУ-пп	+							
	ДЧ								
Срок завершения этапа, контроля его исполнения и актуализации информации на сайте организации и карте доступности _____ года									

*- подробно мероприятия представлены в «дорожной карте» от «11» ноября 2019 г. (прилагается)

4.2. Для принятия решения о выполнении работ на объекте требуется / не требуется:

- согласование работ с надзорными органами (в сфере охраны памятников).

- техническая экспертиза _____

- разработка проектно-сметной документации _____

- согласование с вышестоящей организацией (с собственником объекта) _____

5. Особые отметки

Информация о доступности объекта и предоставляемых услуг размещена на:

- Сайте организации: palace@pavlovskmuseum.ru

- Карте доступности (адрес):

ПРИЛОЖЕНИЯ к Паспорту доступности объекта и услуг:

1. Результаты обследования на предмет доступности объекта и услуг от 11.11.2019

2. План мероприятий по поэтапному повышению уровня доступности для инвалидов объекта и предоставляемых услуг («дорожная карта») от 11.11.2019

3. Фотографии (структурно-функциональных зон и элементов объекта) на 10 стр.

Комиссия, проводившая обследование и составление Паспорта доступности

Председатель
(руководитель)



Подпись

В.А.Дементьева

Члены комиссии:

Подпись

А.С.Коновальчук

Подпись

Ю.Ю. Платонова

Подпись

М.П. Потапов



**Результаты обследования на предмет доступности объекта и услуг для инвалидов и других МГН
Санкт-Петербургское государственное бюджетное учреждение культуры «Государственный музей-заповедник «Павловск»**
Наименование объекта

1196621, Санкт-Петербург, г. Павловск, Садовая ул. д.20, лит. А
Адрес

№ п/п	Структурно-функциональная зона и элементы	Значимые барьеры для инвалидов и МГН (физические, информационные, организационные)	Предложения по созданию условий доступности объекта и услуг (до реконструкции / капитального ремонта):	Состояние доступности			
				на момент обследования	после 1 этапа	после 2 этапа	
1.	<p>Территория, прилегающая к зданию</p> <p>- Вход (входы) на территорию</p> <p>- Путь (пути) движения на территории</p> <p>-Автостоянка</p>	<p>1.1 Отсутствует информация об ОСИ на входе на территорию, на въезде на территорию (Все)</p> <p>1.2 Отсутствует тактильная информация на путях движения по направлению к доступному входу в здание (С-п, К)</p>	<p>Неотложные мероприятия (1 этап) СП 59.13330.2012</p> <p>1.1 Доступные для МГН элементы территории должны идентифицироваться символами доступности (5.5.1 СП 59.13330.2012)</p> <p>1.2 Система средств информационной поддержки должна быть обеспечена на всех путях движения, доступных для МГН. (п. 4.1.3 СП 59.13330.2012)</p> <p>1.3 Организовать сопровождение инвалидов с нарушением зрения.</p> <p>1.4 Выделяемые места должны обозначаться знаками, принятыми ГОСТ Р 52289 и ПДД на поверхности покрытия стоянки и продублированы знаком на вертикальной поверхности (стене, столбе, стойке и т.п.) в соответствии с ГОСТ 12.4.026*, расположенным на высоте не менее 1,5 м. (фото 5)</p> <p>(п. 4.2.1 СП 59.13330.2012)</p>	<p>Отложенные мероприятия (2 этап) СП 59.13330.2012</p> <p>1.1 Установить тактильные и визуальные средства информации, выполняющие предупредительную и направляющую функции. (п. 4.1.10 СП 59.13330.2012)</p> <p>1.2 Высоту бордюров по краям пешеходных путей на территории рекомендуется принимать не менее 0,05 м. (п. 4.1.9 СП 59.13330.2012)</p>	<p>К - ДП О-н - ДП О-в - ДП С-п - ВВД С-ч - ДП Г-п - ДП Г-ч - ДП У - ДП</p>	<p>К - ДП О-н - ДП О-в - ДП С-п - ДУпп С-ч - ДП Г-п - ДП Г-ч - ДП У - ДП</p>	<p>К - ДП О-н - ДП О-в - ДП С-п - ДП С-ч - ДП Г-п - ДП Г-ч - ДП У - ДП</p>

2.	<p>Вход в здание (Главный и вход)</p> <ul style="list-style-type: none"> - Лестница (наружная) - Входная площадка (перед дверью) - Дверь (входная) - Тамбур 	<p>2.1 Отсутствуют тактильные указатели, выполняющие предупредительную функцию (С-п)</p> <p>2.2 Отсутствуют поручни вдоль марша лестницы</p>	<p>2.1 Организовать сопровождение инвалидов с нарушениями зрения.</p> <p>2.2 Установить предупредительные тактильные указатели.</p> <p>2.3 Установить кнопку вызова персонала в нижней части наружной лестницы.</p> <p>2.4 Установить поручни вдоль марша лестницы. (п. 5.1.2 СП 59.13330.2012)</p> <p>2.5 Краевые ступени лестничных маршей должны быть выделены цветом или фактурой. (п. 4.1.12 СП 59.13330.2012)</p> <p>2.6 У входа (а также на каждом этаже) для инвалидов по зрению должна быть установлена информационная схема движения), отображающая информацию о помещениях в здании (п. 7.1.8 СП 59.13330.2012)</p>	<p>2.1 Тактильные средства, выполняющие предупредительную функцию следует размещать не менее чем за 0,8 м, от входа. (п. 4.1.10 СП 59.13330.2012)</p> <p>2.2 При реконструкции и/или капитальном ремонте в полотнах входных дверей предусмотреть смотровые панели. (п. 5.1.4 СП 59.13330.2012)</p> <p>2.3 При наличии контроля на входе следует применять контрольно-пропускные устройства и турникеты шириной в свету не менее 1,0 м (п. 5.1.8 СП 59.13330.2012)</p>	<p>К - ДУпп О-н-ДУпп О-в - ДУпп С-п - ВНД С-ч - ДУпп Г-п - ДП Г-ч - ДП У - ДП</p>	<p>К - ДУпп О-н - ДУпп О-в - ДУпп С-п - ДУпп С-ч - ДУпп Г-п - ДП Г-ч - ДП У - ДП</p>	<p>К - ДУпп О-н - ДП О-в - ДП С-п - ДП С-ч - ДП Г-п - ДП Г-ч - ДП У - ДП</p>
2.1	<p>Вход в здание (Запасной выход оборудованный наклонной платформой ведущей на второй этаж фото 18,19)</p> <ul style="list-style-type: none"> - Данный вход предназначен для возможности посещения второго этажа инвалидами, передвигающимися на креслах-колясках. 	<p>2.1 Наружная лестница не дублируется пандусом и/или другим средством подъема.</p>	<p>2.1 Для преодоления наружной лестницы для инвалидов использующих кресла коляски приобрести мобильный подъемник.</p>		<p>К - ВНД</p>	<p>К - ДУпп</p>	<p>К - ДУпп</p>

<p>3.</p>	<p>Пути движения внутри здания - Коридор (вестибюль, зона ожидания, галерея, балкон) - Лестница (внутри здания) - Двери - Пути эвакуации (в т.ч. зоны безопасности)</p>	<p>3.1 Отсутствует своевременное получение визуальной, тактильной информации, в т.ч. с учетом потребностей инвалидов с нарушениями зрения (информационные указатели, рельефные (тактильные) полосы, малогабаритные аудиовизуальные информационно-справочные системы, и т. д.) (п. 5.5 СП 59.13330.2012). (С-п)</p>	<p>3.1 Доступные для МГН элементы здания должны идентифицироваться символами доступности (5.5.1 СП 59.13330.2012) 3.2 Организовать сопровождение (К, О-в, О-н, С-п, С-ч), а также оказание помощи инвалидам с нарушениями слуха. 3.3 Обеспечить своевременное получение визуальной, информации перед маршами внутренних лестниц. (выделить первую и последнюю ступени маршей лестниц) 3.4 Система средств информации зон и помещений и путей движения должна обеспечивать непрерывность информации, своевременное ориентирование и однозначное опознание объектов и мест посещения. (5.5.2-8 СП 59.13330.2012) 3.5 Информационные обозначения помещений внутри здания должны дублироваться рельефными знаками и размещаться рядом с дверью со стороны дверной ручки и крепиться на высоте от 1,3 до 1,4 м. (5.5.8 СП 59.13330.2012)</p>	<p>К - ДЧ О-н- ДП О-в - ДП С-п - ДУпп С-ч- ДУпп Г-п - ДП Г-ч- ДП У- ДП</p>	<p>К - ДЧ О-н- ДП О-в - ДП С-п - ДУпп С-ч- ДУпп Г-п- ДП Г-ч- ДП У- ДП</p>	<p>К - ДЧ О-н- ДП О-в - ДП С-п - ДУпп С-ч- ДП Г-п - ДП Г-ч- ДП У- ДП</p>
<p>4.</p>	<p>Зоны целевого назначения здания - Зальная форма обслуживания</p>	<p>4.1 Отсутствует индукционная система для инвалидов с нарушениями слуха, не организован сурдоперевод (Г-ч, Г-п)</p>	<p>4.1 При невозможности использовать визуальную информацию для инвалидов по зрению в помещениях с особыми требованиями к художественному решению интерьеров, в экспозиционных залах художественных музеев,</p>	<p>К - ДП О-н - ДП О-в - ДП С-п - ДУпп С-ч - ДУпп Г-п - ДУпп Г-ч ДУпп У - ДП</p>	<p>К - ДП О-н - ДП О-в - ДП С-п - ДП С-ч - ДП Г-п - ДУпп Г-ч- ДП У- ДП</p>	<p>К - ДП О-н- ДП О-в - ДП С-п - ДП С-ч- ДП Г-п - ДУпп Г-ч- ДП У- ДП</p>

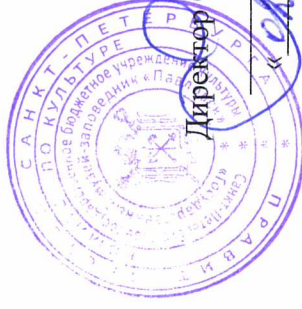
				выставок и т.п. допускается применять другие компенсирующие мероприятия. (п. 7.6.10 СП 59.13330.2012) 4.1 При проведении экскурсий организовать (при необходимости) сурдоперевод.					
5.	Санитарно-гигиенические помещения - Туалетная комната - Бытовая комната (гардеробная)			5.1 установить кнопку экстренной помощи. (5.5.7 СП 59.13330.2012) 5.2 У дверей санитарно-бытовых помещений или доступных кабин следует предусматривать специальные знаки (в том числе рельефные, мнемосхема санузла) на высоте 1,35 м. п. 5.3.6 СП 59.13330.2012	К - ДУпп О-н- ДП О-в- ДП С-п- ДУпп С-ч- ДП Г-п- ДП Г-ч- ДП У- ДП	К - ДУпп О-н- ДП О-в- ДП С-п- ДП С-ч- ДП Г-п- ДП Г-ч- ДП У- ДП	К - ДП О-н- ДП О-в- ДП С-п- ДП С-ч- ДП Г-п- ДП Г-ч- ДП У- ДП		
6.	Система информации на объекте - комплексность - единообразие и непрерывность - оповещение о чрезвычайных ситуациях Сайт организации	6.1 Отсутствие дублирования информации тактильными средствами (С-п) 6.2 Разместить на сайте (в разделе «Информация» или создать новый раздел) сведения об организации доступности учреждения и оказываемых услуг для инвалидов и других МГН 6.3 Доступные для МГН элементы здания и территории должны идентифицироваться символами доступности. Обеспечить соответствие СП 59.13330.2012 п. 5.5	6.1 Система средств информации зон и помещений, входных узлов и путей движения должна обеспечивать непрерывность информации, своевременное ориентирование и однозначное опознание объектов и мест посещения. СП 59.13330.2012 п. 5.5.3	К - ДУпп О-н- ДП О-в- ДП С-п - ВВД С-ч - ДУпп Г-п - ДУпп Г-ч - ДП У - ДУпп	К - ДП О-н - ДП О-в - ДП С-п - ДУпп С-ч - ДУпп Г-п- ДУпп Г-ч - ДП У - ДП	К - ДП О-н - ДП О-в - ДП С-п - ДП С-ч - ДП Г-п - ДП Г-ч - ДП У - ДП			

7.	Пути движения к объекту от остановки	7.1 Отсутствует тактильная информация (С-п)	7.1 Установить тактильные средства, выполняющие предупредительную функцию. (п. 4.1.10 СП 59.13330.2012) (мероприятия выполняются организацией, в чьей ведомости находится зона, элемент и/или по согласованию с ней).	К - ДП О-н - ДП О-в - ДП С-п - ВНД С-ч - ДП Г-п - ДП Г-ч - ДП У - ДП	К - ДП О-н - ДП О-в - ДП С-п - ВНД С-ч - ДП Г-п - ДП Г-ч - ДП У - ДП	К - ДП О-н - ДП О-в - ДП С-п - ДП С-ч - ДП Г-п - ДП Г-ч - ДП У - ДП
----	--------------------------------------	---	---	---	---	--

* - заполняется с учетом приложения 5 к Методике

Состояние доступности объекта и услуг для инвалидов и др. МГН	К	О-н	О-в	С-п	С-ч	Г-п	Г-ч	У
- на момент обследования	ДЧ	ДУпп	ДУпп	ВНД	ДУпп	ДУпп	ДУпп	ДУпп
- после неотложных мероприятий (1-го этапа работ)	ДЧ	ДП	ДП	ДУпп	ДП	ДУпп	ДП	ДП
- после отложенных мероприятий (2-го этапа работ)	ДЧ	ДП	ДП	ДУпп	ДП	ДУпп	ДП	ДП
- после капитального ремонта / реконструкции (3-го этапа работ)	ДЧ	ДП	ДП	ДУпп	ДП	ДУпп	ДП	ДП

Приложение 2
к Паспорту доступности объекта и услуг
Дата формирования «11» ноября 2019 г.



«УТВЕРЖДАЮ»

Директор СПб ГБУК ГМЗ «Павловск»

В.А.Дементьева

11.11.2019 г.

**План мероприятий по поэтапному повышению уровня доступности
для инвалидов объекта и предоставляемых услуг («дорожная карта» объекта)**

Санкт-Петербургское государственное бюджетное учреждение культуры «Государственный музей-заповедник «Павловск»

Наименование объекта

1196621, Санкт-Петербург, г. Павловск, Садовая ул. д.20, лит. А

Адрес

№, № п/п	Наименование мероприятий (в соответствии со ст. 15 федерального закона №181-ФЗ в редакции закона №419-ФЗ и отраслевых порядков доступности объектов и услуг)	Категории МГН (буквенное обозначение)	Срок исполнения (и этап работы*)	Документ, которым предусмотрено исполнение мероприятия (источник финансирования)	Примечание (дата контроля и результат)
I. СОЗДАНИЕ УСЛОВИЙ ДЛЯ БЕСПРЕЯТСТВЕННОГО ДОСТУПА ИНВАЛИДОВ К ОБЪЕКТУ и предоставляемым в нем услугам					
1	Разработка проектно-сметной документации (для строительства / реконструкции / капитального ремонта объекта) в соответствии с требованиями нормативно-технических документов в сфере обеспечения доступности (по варианту «А» / «Б»)	К,С	(3 этап)		
2	Осуществление строительства / реконструкции / капитального ремонта объекта (по варианту «А» / «Б»)	К,С	(3 этап)		
3**	Создание условий индивидуальной мобильности для самостоятельного передвижения инвалидов по объекту, в том числе к местам предоставления услуг (по варианту «А» / «Б»)				
3.1	По территории объекта				
3.1.1	-установка дополнительных средств информирования для	Все категории	(1 этап)		

	организации своевременного ориентирования и однозначного опознания объектов и мест посещения.			
3.2	По входам в здание			
3.2.1	<ul style="list-style-type: none"> - установить кнопку вызова персонала в нижней части лестницы, пандуса - установка тактильных-визуальных предупредительных указателей - установить поручни. - на поверхность ступеней нанести антискользящее покрытие - для преодоления наружной лестницы (запасного выхода фото 18,19) для инвалидов использующих кресла коляски приобрести мобильный подъемник. 	Все категории	(1 этап)	
3.2.2	<ul style="list-style-type: none"> -увеличение дверных проемов, снижение порогов. - предусмотреть смотровые панели - при наличии контроля на входе следует применять контрольно-пропускные устройства и турникеты шириной в свету не менее 1,0 м 	Все категории	(2 этап)	
3.3	По путям движения в здании			
3.3.1	- установка предупреждающих тактильно контрастных указателей. (марши лестниц)	К,С, О	(1-2 этап)	
3.3.2	<ul style="list-style-type: none"> - информационные таблички с обозначением расположения целевых зон. Мнемосхем (каждый этаж) - информационные обозначения целевых зон продублировать шрифтом Брайля (фото 50,52,53). 	Все категории	(1-2 этап)	
3.4	По зоне оказания услуг			
3.4.1	- информационные таблички с обозначением помещений с дублированием рельефными знаками,	С, Г	(2 этап)	
3.4.2	<ul style="list-style-type: none"> - приобрести индукционные (звукоусиливающие) системы адаптации для инвалидов с нарушениями слуха (при необходимости) - при невозможности использовать визуальную информацию для инвалидов по зрению применять другие компенсирующие мероприятия (аудиогид) - для инвалидов передвигающихся на креслах колясках организовать возможность получения информации об объекте (недоступные зоны) в формате видеofilm-а. 	Г, С, К	(1 этап)	

3.5	По санитарно-гигиеническим помещениям			
3.5.1	- установка кнопки вызова, мнемосхемы.	С	(1 этап)	
3.6	По системе информации - Обеспечение информации на объекте с учетом нарушений функций и ограничений жизнедеятельности инвалидов	Все категории	(1-2 этап)	
3.6.1	Надлежащее размещение оборудования и носителей информации (информационного стенда, информационных знаков, таблиц, схем, вывесок) с соблюдением формата (размер, контрастность), единства и непрерывности информации на всем объекте	Все категории	(1-2 этап)	
3.6.2	Дублирование необходимой звуковой и зрительной информации, а также надписей, знаков и иной текстовой и графической информации знаками, выполненными рельефно-точечным шрифтом Брайля, а также объемными изображениями	С	(1-2 этап)	
3.6.3	Обеспечение допуска собаки-проводника на объект и организация для нее места ожидания	С	(1-2 этап)	
3.7	По путям движения к объекту			
	Организация предоставления информации гражданам о наличии адаптированного транспорта к объекту	Все категории	(1 этап)	
	Организационные мероприятия по решению вопроса доступности пути к объекту от ближайшей остановки пассажирского транспорта	Все категории	(1 этап)	

II. ОБЕСПЕЧЕНИЕ УСЛОВИЙ ДОСТУПНОСТИ УСЛУГ, ПРЕДОСТАВЛЯЕМЫХ ОРГАНИЗАЦИЕЙ

1**	Обеспечение доступа к месту предоставления услуги на объекте путем оказания работниками организаций помощи инвалидам в преодолении барьеров, мешающих получению ими услуг на объекте, в том числе с сопровождением инвалидов, имеющих стойкие расстройства функции зрения и самостоятельного передвижения	Все категории	(1 этап)	
1.1	Разработка и утверждение организационно-распорядительных и иных локальных документов учреждения о порядке оказания помощи инвалидам и другим маломобильным гражданам	Все категории	(1 этап)	
1.2	Закрепление в должностных инструкциях персонала конкретных задач и функций по оказанию помощи инвалидам и другим маломобильным гражданам (и сопровождению)	Все категории	(1 этап)	
1.3	Систематическое обучение (инструктаж) персонала по вопросам	Все категории	(1 этап)	

	оказания помощи на объекте инвалидам и другим маломобильным гражданам (план инструктажа, журнал учета)				
1.4	Обеспечение доступной информации для обслуживаемых граждан (инвалидов) о порядке организации доступности объекта и предоставляемых в учреждении услуг, а также порядка оказания (получения) помощи на объекте (на сайте, на информационном стенде, в индивидуальных памятках)	Все категории	(1 этап)		
1.5	Предоставление (при необходимости) инвалидам по слуху услуг с использованием русского жестового языка, с допуском на объект (к местам предоставления услуг) сурдопереводчика, тифлосурдопереводчика	Г, С	(1 этап)		
2	Организация предоставления услуг инвалидам по месту жительства (на дому)				
3	Организация предоставления услуг инвалидам в дистанционном формате	К	(1 этап)		
4	Создание (развитие) сайта организации, адаптированного с учетом особенностей восприятия, с отражением на нем информации о состоянии доступности объекта и услуг	Все категории	(1 этап)		

* - мероприятия 1 этапа (неотложные), 2 этапа (отложные), 3 этапа (итоговые – капитальный ремонт / реконструкция / строительство нового здания)
 ** - мероприятия, указанные в п. 3 раздела I (при наличии отклонений от действующих, обязательных к исполнению, требований нормативно-технических документов) и в п. 1 раздела II, подлежат обязательному согласованию с полномочными представителями общественных объединений инвалидов.

СОГЛАСОВАНО

Председатель Региональной общественной организации инвалидов «Центр экспертизы и консультирования

«Доступная среда» (Платонова Юлия Юрьевна)

Согласовано без замечаний / с замечаниями (ненужное зачеркнуть)

Замечания и предложения со стороны представителя ООИ***:

*** - может быть приложено в виде Акта согласования или Акта разногласий

Дата согласования «5» ноября 2019 г.



Акт
согласованных с общественным объединением инвалидов
мер для обеспечения доступа инвалидов к месту предоставления услуги
(в случаях, если существующие объекты социальной, инженерной и транспортной
инфраструктур невозможно полностью приспособить с учетом потребностей инвалидов до
проведения реконструкции или капитального ремонта)

Санкт-Петербургское государственное бюджетное учреждение культуры
«Государственный музей-заповедник «Павловск»

I. Краткая характеристика объекта социальной инфраструктур (далее – Объект)

Адрес объекта, на котором предоставляется (-ются) услуга (услуги) и составляется данный акт:

1196621, Санкт-Петербург, г. Павловск, Садовая ул. д.20, лит.А

Сведения об Объекте:

отдельно стоящее здание: **3 этажа; 12 999,2 кв.м.**

наличие прилегающего земельного участка (**да**, нет); **3 434 443 (правый берег реки Славянки), 1 789 263 (левый берег реки Славянки) кв.м**

Основание для пользования Объектом - **оперативное управление.**

Форма собственности - **государственная.**

Административно-территориальная подведомственность - **региональная.**

Наименование и адрес вышестоящей организации: **Комитет культуры Санкт-Петербурга, 191186, Санкт-Петербург, Невский проспект д.40.**

**II. Краткая характеристика действующего порядка предоставления
на Объекте услуг населению**

Сфера деятельности: **культура.**

Наименование предоставляемых услуг:

Публичное представление музейных предметов и коллекций:

– создание и публичный показ экспозиций в Музее-заповеднике, создание проектов экспозиций;

– создание и показ выставок, в том числе выездных, музейных коллекций Музее-заповедника, организация показа музейных коллекций других организаций культуры, а также музейных коллекций, принадлежащих юридическим лицам и физическим лицам;

Организация и проведение научных семинаров, конференций, по вопросам, находящимся в компетенции Музее-заповедника.

Осуществление культурно-просветительской деятельности по профилю деятельности Музее-заповедника: проведение экскурсий, дней отдыха, лекций, фестивалей, концертов и других культурно-массовых мероприятий.

Организация экскурсионного обслуживания посетителей, в том числе иностранных туристов, а также проведение занятий по индивидуальным программам для детей.

Проведение лекций, консультаций и других научно-просветительских мероприятий по тематике Музее-заповедника по заказам юридических и физических лиц.

Изготовление и реализация сувенирной и печатной продукции, связанной с профилем деятельности Музее-заповедника.

Организация проведения фото-, видео-, киносъемки на объектах Музее-заповедника и музейных предметов, находящихся в Музее-заповеднике.

Предоставление права на публикацию изображений музейных предметов и музейных коллекций по договорам с физическими и юридическими лицами.

Плановая мощность (посещаемость, количество обслуживаемых в день, вместимость, пропускная способность):

Форма способа оказания услуг- на объекте.

Категории обслуживаемого населения по возрасту - все возрастные категории.

Категории обслуживаемых инвалидов - инвалиды, передвигающиеся на кресле-коляске, инвалиды с нарушениями опорно-двигательного аппарата; нарушениями зрения, нарушениями слуха, нарушениями умственного развития.

Мы, нижеподписавшиеся, Директор СПб ГБУК ГМЗ «Павловск» А.С.Моргунов с одной стороны, и Председатель Региональной общественной организации инвалидов «Центр экспертизы и консультирования – «Доступная среда» Ю.Ю. Платонова с другой стороны, составили настоящий акт о нижеследующем:

Согласно статье 15 Федерального закона от 24.11.1995 № 181-ФЗ «О социальной защите инвалидов в Российской Федерации» (далее - Федеральный закон № 181-ФЗ) в случае, если объект социальной инфраструктуры невозможно полностью приспособить с учетом потребностей инвалидов, собственники этих объектов до их реконструкции или капитального ремонта должны принимать согласованные с одним из общественных объединений инвалидов меры для обеспечения доступа инвалидов к месту предоставления услуги.

III. Оценка соответствия уровня доступности для инвалидов Объекта по данному адресу для согласования мер по обеспечению доступа инвалидов и других МГН.

Указывается наличие или отсутствие конкретных показателей и категория инвалидов: да (соответствуют К, О, С, Г, У / не соответствуют) / нет

1. Выделенные стоянки автотранспортных средств для инвалидов: «да»
2. Пандус стационарный наружный: «нет»
3. Пандус стационарный внутренний: «нет».
4. Пандус инвентарный, роллопандус: «нет».
5. Наружная лестница входной зоны: «да, не соответствуют для С, О».
6. Внутренняя лестница входной зоны: «нет».
7. Поручни наружные входной зоны: «нет».
8. Поручни внутренние входной зоны: «нет».
9. Дверные проемы входной зоны: «да»
10. Подъемные платформы наружные: «да».
11. Подъемные платформы внутренние: «да».
12. Кнопка вызова персонала на входной зоне: «нет»
13. Лифт пассажирский: «нет».
14. Лифт грузовой: «нет».
15. Мобильные лестничные подъемники: «нет».
16. Санитарно-гигиенические помещения: «да»
17. Наличие носителей информации о путях движения на объекте для всех категорий инвалидов К,О,С,Г,У : «да, не соответствуют для С, К, О»
 - 17.1. Тактильная предупреждающая и направляющая разметка на путях движения инвалидов с нарушениями зрения: «нет».
 - 17.2. Дублирование необходимой для инвалидов с нарушениями зрения информации в виде:
 - звуковой информации: «нет».
 - надписей, знаков и иной текстовой и графической информации знаками, выполненными рельефно-точечным шрифтом Брайля: «нет».
 - 17.3. Дублирование необходимой для инвалидов по слуху звуковой информации в виде зрительной информации: «да».

17.4. Наличие на электронных средствах (информационный киоск), отображения информации в режиме для слабовидящих пользователей: «да».

18. На официальном сайте учреждения (организации) в информационно-телекоммуникационной сети «Интернет» (далее – официальный сайт учреждения) размещение информации о порядке предоставления услуг для инвалидов на Объекте: «нет».

19. Версия для слабовидящих на официальном сайте учреждения: «да».

IV. Согласование мер по обеспечению доступности места предоставления услуги для инвалидов и других маломобильных групп

В связи с необходимостью обеспечения доступности для инвалидов и других маломобильных групп населения Санкт-Петербургское государственное бюджетное учреждение культуры «Государственный музей-заповедник «Павловск» расположенного по адресу: 1196621, Санкт-Петербург, г. Павловск, Садовая ул. д.20, лит. А и учитывая, что до проведения реконструкции или капитального ремонта помещений, в которых расположен Объект, являющийся в настоящее время **недоступным (С-п) / условно доступным (К, С-ч, О-в, О-н, Г-п, Г-ч, У)** для инвалидов и других маломобильных групп населения, в соответствии со статьей 15 Федерального закона № 181-ФЗ согласовываются следующие меры по обеспечению доступности места предоставления услуги для инвалидов и других маломобильных групп:

№ п/п	Категории инвалидов, для которых разработаны мероприятия К, О, С, Г, У	Наименование мероприятия до проведения реконструкции или капитального ремонта	№ приказа, дата
1	2	3	4
Основные меры			
1		Зона: территория, прилегающая к Объекту, принадлежащая организации, расположенной на Объекте (пути движения по территории)	
1.1	К, О, С	-организовать сопровождение инвалидов на креслах-колясках, с нарушениями опорно-двигательного аппарата, с нарушениями зрения. - система средств информационной поддержки должна быть обеспечена на всех путях движения, доступных для МГН.	Приказ №
2		Зона: входные узлы (наружные лестницы, входные площадки, подъемные платформы, входные тамбуры, входные двери, вестибюли)	
2.1	К, О, С	- организовать сопровождение инвалидов на креслах-колясках, с нарушениями опорно-двигательного аппарата, с нарушениями зрения. -установить кнопку вызова персонала в нижней части лестницы, пандуса - установить предупреждающие тактильные указатели	Приказ №

		-установить недостающие поручни вдоль марша лестниц - для преодоления наружной лестницы запасного выхода (фото 18,19) для инвалидов использующих кресла коляски приобрести мобильный подъемник	
3		Зона: пути перемещения внутри здания (коридоры, переходы в другое здание, дверные и открытые проемы, внутренние лестницы, внутренние пандусы, подъемные платформы, лифты, пути эвакуации)	
3.1	К, О, С, Г, У	- организовать сопровождение инвалидов на креслах-колясках, с нарушениями опорно-двигательного аппарата, с нарушениями зрения, а также оказание помощи инвалидам с нарушениями слуха. - система средств информации зон и помещений и путей движения должна обеспечивать непрерывность информации, своевременное ориентирование и однозначное опознание объектов и мест посещения.	Приказ №
4		Зона: места обслуживания инвалидов	
4.1	К, С, Г	- организовать обучения специалистов, по оказанию необходимой квалифицированной помощи МНГ (знание специфики различных групп инвалидности и влияние ее на способность передвижения внутри помещений, умение использовать специальную технику при оказании помощи МНГ) - организовать компенсирующие мероприятия для инвалидов в доступной для них зоне (форме) обслуживания, обеспечивающей: полноценное восприятие демонстрационных, зрелищных, информационных программ.	
5		Зона: санитарно-гигиенические помещения (туалетные и душевые кабины)	
5.1	все	- в санузле установить тревожную кнопку	
6		Информационное обеспечение на Объекте	
6.1	К, О, С, Г, У	- разместить и обновлять по необходимости на сайте (в разделе «Информация» или создать новый раздел) сведения об организации доступности учреждения и оказываемых услуг для инвалидов и других МГН - система средств информации зон и помещений, входных узлов и путей движения должна обеспечивать непрерывность информации, своевременное ориентирование и однозначное опознание объектов и мест посещения.	

V. Рекомендации:

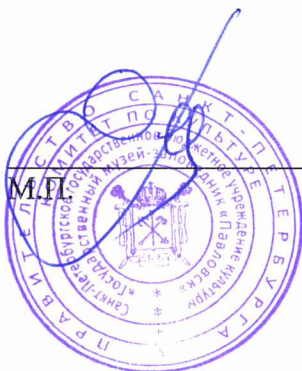
Организовать:

- допуск сурдопереводчика и тифлосурдопереводчика;

- допуск на объекты собаки-проводника при наличии документа, подтверждающего ее специальное обучение (приказ Минтруда России от 22.06.2015 № 386н);

- разъяснение в доступной для инвалидов форме порядка посещения (нахождения, использования) и совершении ими других необходимых действий в соответствии с целями посещения объекта;

Директор
СПб ГБУК ГМЗ «Павловск»



/ В.А.Дементьева /

М.П.

Председатель Региональной
общественной организации инвалидов
«Центр экспертизы и
консультирования – «Доступная
среда».



/ Ю.Ю. Платонова /

М.П.

АНКЕТА (титульный лист, часть I)
**ПО ОПРЕДЕЛЕНИЮ ДОСТУПНОСТИ ОБЪЕКТА СОЦИАЛЬНОЙ ИНФРАСТРУКТУРЫ ДЛЯ
ИНВАЛИДОВ И ДРУГИХ МАЛОМОБИЛЬНЫХ ГРУПП НАСЕЛЕНИЯ**
для формирования электронного паспорта объекта

Наименование организации

Санкт-Петербургское государственное бюджетное учреждение культуры
«Государственный музей-заповедник «Павловск»

СПб ГБУК ГМЗ «Павловск»	ОГРН 1027809016234
--------------------------------	---------------------------

(полное и сокращенное наименование организации)

Вид деятельности организации (указывается вид экономической деятельности организации, код ОКВЭД основной)

1. Деятельность музеев	91.02
-------------------------------	--------------

Форма собственности	Государственная	ОКФС 11
----------------------------	-----------------	---------

(указывается форма собственности по ОКФС)

Организационно-правовая форма	Государственные бюджетные учреждения субъектов РФ	ОКОПФ 75203
--------------------------------------	---	-------------

(указывается организационно-правовая форма по ОКОПФ)

Должность, Ф.И.О. руководителя организации	Дементьева В.А.	Директор
---	-----------------	----------

Телефон, факс руководителя организации	Тел. (812) 452-21-55	Факс (812) 465-11-04
---	----------------------	----------------------

Е-mail организации	
---------------------------	--

Юридический адрес организации	196621	Санкт-Петербург, г. Павловск, Садовая ул., д.20
--------------------------------------	--------	---

(индекс)

(почтовый адрес)

Фактический адрес организации	196621	Санкт-Петербург, г. Павловск, Садовая ул., д.20
--------------------------------------	--------	---

(индекс)

(почтовый адрес)

Наименование владельца объекта, в котором находится организация	ОГРН 1027809244561
--	--------------------

КОМИТЕТ ИМУЩЕСТВЕННЫХ ОТНОШЕНИЙ САНКТ-ПЕТЕРБУРГА
(указывается организационно-правовая форма и название владельца объекта, в котором находится организация)

Юридический адрес владельца объекта, в котором находится организация	191060, САНКТ-ПЕТЕРБУРГ Г, СМОЛЬНЫЙ ПР, ДОМ 1, ЛИТЕРА Б
---	---

191060, САНКТ-ПЕТЕРБУРГ Г, СМОЛЬНЫЙ ПР, ДОМ 1, ЛИТЕРА Б

(почтовый адрес)

Телефон, факс, Е-mail владельца объекта, в котором находится организация	Тел. 8 (812) 576-75-57	Факс Е-mail
---	------------------------	-------------

Наименование вышестоящей организации	ОГРН
---	------

(указывается организационно-правовая форма и название организации)

Юридический адрес вышестоящей организации		
--	--	--

(индекс)

(почтовый адрес)

Должность, Ф.И.О. руководителя вышестоящей организации	
---	--

Телефон, факс вышестоящей организации	Тел.	Факс
--	------	------

Е-mail вышестоящей организации	
---------------------------------------	--

Титульный лист, часть II

Наименование объекта (указывается ОСИ части I титульного листа, если ОСИ находится по одному адресу и занимает одно здание(помещение); или корпус ОСИ или филиал ОСИ с указанием № корпуса или занимаемых помещений, или № подъезда / лестницы жилого дома)	Санкт-Петербургское государственное бюджетное учреждение культуры «Государственный музей-заповедник «Павловск»				
Фактический адрес объекта (индекс, почтовый адрес)	1196621, Санкт-Петербург, г.Павловск, Садовая ул. д.20, лит.А				
Общая площадь объекта (указывается общая площадь в кв.м.)	12 999,2 кв.м				
Этаж / этажи расположения объекта (указываются этажи, на которых расположен объект, например: 1, 2 этажи; 3, 4, 5 этажи)	1,2,3				
Кадастровый номер объекта	78	:	42	:	0016201 : 1018
Категории обслуживаемого населения: граждане пожилого возраста (мужчины старше 60 лет, женщины старше 55 лет), инвалиды (в том числе дети-инвалиды), все.	все.				
Категории обслуживаемых инвалидов: инвалиды, передвигающиеся на креслах-колясках, инвалиды с нарушениями опорно-двигательного аппарата, зрения, слуха, инвалиды все. с отклонениями в развитии.	все.				
Участие в исполнении ИПР инвалида, ребенка-инвалида: (да, нет)	нет				

Уклон при съезде с тротуара на проезжую часть, «К»	%	5	Не более 8 (1:12)	п.4.1.8, рис Д.5
То же около здания или в затесненных местах, «К»	%	-	Не более 10 (1:10) на протяжении не более 10 м	п.4.1.8, рис Д.5
Перепад высот в местах съезда на проезжую часть «К», «С»	м	0,015	Не более 0,015	п.4.1.8, рис Д.5
Покрытие пешеходных дорожек, тротуаров и пандусов из твердых материалов, ровные, шероховатые «О», «К», «С», «Г», «У»	соответствие	да		п.4.1.11
Толщина швов между бетонными плитами покрытия, «К», «О», «С»	м	0,015	Не более 0,015	п.4.1.11
Ограждение пространства под выступающими более чем на 0,1 м частями навесных устройств и оборудования при их размещении на вертикальной поверхности на высоте от 0,7 до 2,1 м бордюрным камнем (бортиком) высотой, «С»	м	-	Не менее 0,05	п.4.3.4, рис Д.4
Ограждение пространства под выступающими более чем на 0,3 м частями навесных устройств и оборудования при их размещении на отдельно стоящей опоре на высоте от 0,7 до 2,1 м бордюрным камнем (бортиком) высотой, «С»	м	-	Не менее 0,05	
Предупредительное мощение вокруг отдельно стоящих опор, стоек, деревьев, на расстоянии, «С»	м	-	0,5	
Система средств информационной поддержки на всех путях движения, доступных для МГН, на все время эксплуатации учреждения, «О», «К», «С», «Г», «У»	наличие	нет		п.4.1.3
Ограничительная разметка пешеходных путей на проезжей части, «К», «О», «С», «Г», «У»	наличие	нет		п.4.1.4
Оборудование входа на участок доступными для МГН элементами информации об объекте, «О», «К», «С», «Г», «У»	наличие	нет		п.4.1.1
При пересечении пешеходных путей транспортными средствами у входов в здание или на участке около здания наличие элементов заблаговременного предупреждения водителей о местах перехода, «К», «О», «С», «Г», «У»	наличие	да		п.4.1.5
Расположение тактильных средств, выполняющих предупредительную функцию на покрытии пешеходных путей на участке, на расстоянии до объекта, начала опасного	м	-	Не менее 0,8	п.4.1.10

					участка, изменения направления движения и т.п. «С»						
					Высота бордюров по краям пешеходных путей, «К», «О», «С»	М	0,0	Не менее 0,05		п.4.1.9	
					Перепад высот бордюров, бортовых камней вдоль эксплуатируемых газонов и озелененных площадок, примыкающим к путям пешеходного движения, «К», «О», «С»	М	0,0	Не более 0,025		п.4.1.9	
2. Входной узел											
					СПб ГБУК ГМЗ «Павловск»						
	Название зоны (технического средства)										
2.1	Наружные лестницы	1	1	1	Размеры ступеней: ширина проступей «О», «С»	М	0,35	0,35-0,4		п.4.1.12	
					Высота ступеней «О», «С»	М	0,15	0,12- 0,15			
					Ширина марша лестниц «О»	М	6	Не менее 1,35			
					Поручни вдоль обеих сторон на высоте «О», «С»	М	нет	0,85-0,92		пп.4.1.14, 5.2.15	
					Дополнительные разделительные поручни при ширине марша 4,0 м и более «О», «С»	наличие	нет			п.5.1.2	
					Высота разделительного поручня «О», «С»	М	-	0,85-0,92		п.5.2.15	
					Шероховатая поверхность ступеней «О», «С», «Г», «У»	соответствие	да			п.4.1.12	
					Выделение цветом или фактурой краевых ступеней «О», «С», «Г»	наличие	нет			п.4.1.12	
					Завершение горизонтальной части поручня длиннее марша лестницы «О», «С», «Г», «У»	М	-	0,27-0,33		п.5.2.15	
					Диаметр округлого сечения поручня «О», «С», «Г», «У»	М	-	0,04-0,06		п.5.2.16	
					Расстояние между поручнем и стеной «О», «С», «Г», «У»	М	-	Не менее 0,045		п.5.2.16	
					То же для стены с шероховатой поверхностью «О», «С», «Г», «У»	М	-	Не менее 0,06		п.5.2.16	
	Название зоны (технического средства)				СПб ГБУК ГМЗ «Павловск»						
2.2	Пандусы стационарные, дублирующие наружные	0			Уклон «К»	%		Не более 5 (1:20)		п.4.1.14	

	лестницы												
	Название зоны (технического средства)												
	СПб ГБУК ГМЗ «Павловск»												
2.3	Пандусы инвентарные (сборно-разборные, откидные, выдвигаемые и т.п.)	0					м		0,9-1,0			п.5.2.13	
	Уклон пандуса «К» при перепаде высот выше 0,2м						%		Не более 5 (1:20)			п.5.2.13	
	Уклон пандуса «К» при перепаде высот менее 0,2м						%		Не более 10 (1:10)				
	Наименование ОСИ (см. прим. п.5)												
2.4	Подъемные платформы с вертикальным / наклонным перемещением	1					м		1,6			п.5.2.21	
	Свободное пространство перед подъемными платформами шириной «К»						м		Не менее 1,6				
	Свободное пространство перед подъемными платформами глубиной «К»						м		1,6				
	СПб ГБУК ГМЗ «Павловск»												
2.5	Название зоны (технического средства)												
	Подъемники мобильные	0	1	1					нет			п.4.1.14	
	Название зоны (технического средства)												
	СПб ГБУК ГМЗ «Павловск»												
2.6	Входные площадки	1											
	Навес «К», «О», «С», «Г», «У»						наличие		да			п.5.1.3	
	Подсветка «К», «О», «С», «Г», «У»						наличие		да			СП 35-101-2001, п.3.17	
	Водоотвод «К», «О», «С», «Г», «У»						наличие		да			п.5.1.3	
	Поперечный уклон						%		0			п.5.1.3	
	Поверхность покрытий твердая, не допускающая скольжения при намокании «К», «О», «С», «Г», «У»						соответствие		да			п.5.1.3	

					«О», «С», «Г», «У»								
					Высота площадки	м	0,8	Не более 0,025					п.4.1.9
					Ширина входной площадки «К»	м	$\geq 1,50$	$\geq 1,50$					п.5.1.3
					Глубина входной площадки «К»	м	$\geq 1,85$	$\geq 1,85$					п.5.1.3
					Ширина входной площадки с пандусом «К»	м		$\geq 2,20$					п.5.1.3
					Глубина входной площадки с пандусом «К»	м		$\geq 2,20$					п.5.1.3
2.7	Входные тамбуры	0	0	0	Ширина тамбура, при глубине не менее 2,3м «К»	м		Не менее 1,5					п.5.1.7.
					Дренажные и водосборные решетки в одном уровне с поверхностью пола, ширина просветов их ячеек не более 0,013 м, длина не более 0,015 м, диаметр круглых ячеек не более 0,018 м, «К», «О», «С», «Г», «У»	соответствие							п.5.1.7
	Название зоны (технического средства)				СПб ГБУК ГМЗ «Павловск»								
2.8	Входные двери, в т.ч. тамбурные	1	0	0	Ширина в свету «К»	м	0,9+0,3	Не менее 1,2					п.5.1.4
					Высота каждого элемента порогов «К», «С»	м	0,014	Не более 0,014					п.5.1.4
					Смотровые панели в полотнах дверей, заполненные прозрачным и ударопрочным материалом «К», «О», «С», «Г», «У»	наличие	нет						п.5.1.4
					Нижняя часть смотровых панелей на высоте от уровня пола, «К», «О», «С», «Г», «У»	м	-	От 0,5 до 1,2					п.5.1.4
					Обозначение символом входа, доступного для МГН «К», «О», «С»	наличие	нет						п.5.1.1, п.5.1.6
					Указатели направления пути к ближайшему доступному для МГН входу «К», «О», «С», «Г», «У»	наличие	нет						п.5.5.1
	Название зоны (технического средства)				СПб ГБУК ГМЗ «Павловск»								
	Прозрачные двери на входе в здание	0			Ширина в свету «К»	м		Не менее 1,2					п. 5.1.4
					Высота каждого элемента порогов «К», «С»	м		Не более 0,014					
					Обозначение символом входа, доступного для МГН «К», «О», «С», «Г», «У»	наличие							п. 5.5.1, п.5.1.6
					Указатели направления пути к ближайшему доступному для МГН входу «К», «О», «С», «Г», «У»	наличие							п.5.5.1

					Ограждение пространства под выступающими более чем на 0,1 м частями навесных устройств и оборудования при их размещении на вертикальной поверхности на высоте от 0,7 до 2,1 м бортиком высотой. «С»	М	-	Не менее 0,05	п.5.2.7
					Высота ворса ковров «К», «О»	М	0,013	Не более 0,013	п.5.2.8
СПб ГБУК ГМЗ «Павловск»									
3.2	Название зоны (технического средства)	1			Ширина «К»	М	0,9	Не менее 0,9	п. 5.2.4
	Дверные и открытые проемы в стенах, выходах из помещений и коридоров				Высота порогов или перепад высот «К», «С»	М	0,0	Не более 0,014	п. 5.2.4
					Контрастное сочетание цветов в применяемом оборудовании (дверь-стена-ручка) «С»	наличие	да		п. 5.4.1
СПб ГБУК ГМЗ «Павловск»									
3.3	Название зоны (технического средства)				Размеры ступеней: ширина проступей «О», «С»	М		0,28 - 0,35	СП 118.13330.2012 п.6.11
	Внутренние лестницы	1	1	1	Высота ступеней «О», «С»	М	0,15	0,13 - 0,17	
					Поверхность ступеней ровная и шероховатая «О», «С», «Г», «У»	соответствие	да		
					Бортики по боковым краям ступеней, не примыкающим к стенам или другие устройства для предотвращения соскальзывания трости или ноги «О», «С», «Г», «У»	наличие	нет		п. 5.2.9
					Ограждения с поручнями вдоль обеих сторон на высоте «О», «С»	М	0,9	0,85-0,92	п.5.2.15
					Завершающая горизонтальная часть поручня длинное марша лестницы «О», «С»	М	-	0,27-0,33	
					Завершающая горизонтальная часть поручня не должна быть травмоопасной «О», «С», «Г», «У»	соответствие	нет		
					Диаметр округлого сечения поручня «О», «С», «Г», «У»	М	0,8	0,04-0,06	п.5.2.16
					Расстояние между поручнем и стеной	М	0,045	Не менее 0,045	п.5.2.16

					Высота колесоотбойников вдоль продольных краев маршей пандусов для предотвращения соскальзывания трости или ноги. «К», «О», «С»	М	Не менее 0,05	п.5.2.14	
3.5	Название зоны (технического средства) Пандусы инвентарные (сборно-разборные, откидные, выдвижные и т.д.)	0			Ширина пандуса на путях движения внутри здания «К»	М	Не менее 1,5	п.5.2.13, 5.2.1	
					Уклон пандуса «К»	%	Не более 5 (1:20)		
					Уклон при перепаде высот пола не более 0.2 м «К»	%	Не более 10 (1:10)		
					СПб ГБУК ГМЗ «Павловск»				
3.6	Название зоны (технического средства) Подъемные платформы с вертикальным / наклонным перемещением	1			Свободное пространство перед подъемными платформами шириной «К»	М	1,6	Не менее 1,6	п.5.2.21
					Свободное пространство перед подъемными платформами глубиной «К»	М	1,6	Не менее 1,6	
					СПб ГБУК ГМЗ «Павловск»				
3.7	Название зоны (технического средства) Подъемники мобильные	0	1	1	Подъемники мобильные «К»	наличие	нет	п.4.1.14	С посторонней помощью
					СПб ГБУК ГМЗ «Павловск»				
3.8	Название зоны (технического средства) Лифты	0			Ширина кабины «К»	М	Не менее 1,7	п.5.2.18	
					СПб ГБУК ГМЗ «Павловск»				
3.9	Название зоны (технического средства) Эскалаторы	0			Тактильные предупреждающие знаки у каждого края, «С»	наличие		п.5.2.22	

				Высота выступающего с 2-х сторон ограждения перед балюстрадой, «С»	М	1,0		п.5.2.22
				Длина выступающего с 2-х сторон ограждения перед балюстрадой, «С»	М	1,0-1,5		п.5.2.22
	СПб ГБУК ГМЗ «Павловск»							
3.10	Название зоны (технического средства)		1	Верхние и нижние ступени в каждом марше эвакуационных лестниц должны быть окрашены в контрастный цвет или применены тактильные указатели, контрастные по цвету по отношению к прилегающим поверхностям пола	соответствие	нет		п.5.2.31
	Пути эвакуации		1	Кромки ступеней или поручни лестниц на путях эвакуации должны быть окрашены краской, светящейся в темноте, или на них наклеены световые ленты «О», «С», «Г», «У»	соответствие	нет		п.5.2.31
				Эвакуационные знаки пожарной безопасности, «К», «О», «С», «Г», «У»	наличие	нет		п.5.5.5
				Указатели направления пути к ближайшему доступному для МГН эвакуационному выходу, «К», «О», «С», «У»	наличие	нет		п.5.5.1
4. Специальные требования к помещениям, местам обслуживания инвалидов								
В зоне обслуживания посетителей общественных зданий и сооружений различного назначения следует предусматривать места для инвалидов из расчета не менее 5%, но не менее одного места от расчетной вместимости учреждения или расчетного числа посетителей, в том числе и при выделении зон специализированного обслуживания МГН в здании. Подходы, пути движения к объекту, входные узлы, пути движения внутри здания, санитарно-гигиенические помещения, автостоянки анкетироваться по общим требованиям, представленным в пунктах: 1 – 3, 5, 7 Анкеты.								
	Название зоны (технического средства)			СПб ГБУК ГМЗ «Павловск»				
4.1. Помещения, места приема МГН в административных зданиях								
4.1.1	Зона (зоны) обслуживания посетителей	1		Количество мест для инвалидов «К», «О», «С», «Г», «У»	%	5	5, но не менее одного места	п. 7.1.3
	Название зоны (технического средства)			СПб ГБУК ГМЗ «Павловск»				
4.1.2	Коридоры, места ожидания	1	1	Ширина коридоров, используемых для ожидания при двустороннем расположении кабинетов, «К»	М	3,2	Не менее 3,2	
				Ширина коридоров, используемых для ожидания при одностороннем расположении	М	2,8	Не менее 2,8	п.7.3.5

		кабинетов, «К»						
		При ширине коридора не более 1,8 м уширение коридора глубиной 1,8м. длиной 3,0 м через каждые 10-15м. но не менее одного на коридор		наличие	да		п.7.1.6	
		Визуальная информация о местах получения услуги «К», «О», «Г», «У»		наличие	нет		п.5.5.2	
		Расположение визуальной информации на контрастном фоне с размерами знаков, соответствующими расстоянию рассматривания, «С», «У», «К», «О», «Г»		соответствие	нет		п.5.5.4	
		Высота расположения визуальной информации. «С», «У», «К», «О», «Г»		М	нет		п.5.5.4	
		Информационная мнемосхема (тактильная схема расположения служебных помещений) «С»		наличие	нет		п.7.1.8	
		Тактильная информация о местах получения услуги, «С»		наличие	нет		п.5.5.2	
		Наименование ОСИ (см. прим. п.5)						
Название зоны (технического средства)								
4.1.3	Помещения для приема посетителей	0						
		на одно рабочее место		кв.м			п.7.1.13, п.7.7.4	
		на два рабочих места		кв.м			п.7.1.13	
		Поверхность столов, прилавков, низа окошек касс, справочных и других мест обслуживания на высоте от уровня пола «К»		М			п.7.1.9, рис.Д12	
		Ширина рабочего фронта стола у места получения услуги		М			п.7.1.9	
4.2. Оборудование мест обслуживания МГН в зданиях предприятий торговли и питания								
4.3. Оборудование мест обслуживания МГН в зданиях бассейнов								
4.4. Оборудование мест обслуживания МГН в зданиях зрелищных (спортивно-зрелищных) учреждений. Для инвалидов рекомендуется делать доступными помещения зрительского комплекса: вестибюль, гардероб, санузел, фойе, буфеты, коридоры и кулуары перед зрительным залом								
4.5. Оборудование мест обслуживания МГН в зданиях и помещениях учебно-воспитательного назначения								
4.6. Оборудование мест обслуживания МГН в зданиях и помещениях учреждений здравоохранения								
4.7. Оборудование мест обслуживания МГН в культовых, ритуальных и мемориальных зданиях и сооружениях (п.7.6.22- на территориях кладбищ и некрополей должен быть обеспечен доступ МГН к участкам погребений, колумбариям; к зданиям администрации, торговли,								

питания, к водоразборным устройствам, и чашам для полива, к выставочным участкам, к мемориальным объектам общественного назначения, общественным туалетам)

4.8. Расположение внутреннего оборудования и устройств в помещениях

Название зоны (технического средства)							
4.8.1 Помещение	1			1,1	От 0,85 до 1,1		п.5.4.2
Расположение приборов для открывания и закрывания дверей, горизонтальных поручней, ручек, кранов, кнопок различных аппаратов, отверстия питьевых, торговых и билетных автоматов, отверстия для чип-карт, терминалы, рабочие дисплеи и прочие устройства, которыми могут воспользоваться МПН на высоте, «К», «О», «С»							
То же на расстоянии от боковой стены, «К», «О», «С»							
Высота расположения выключателей и розеток, «К», «О», «С»							
				-	Не менее 0,4		
				-	Не более 0,8		п.5.4.2

5. Санитарно-гигиенические помещения

(п.5.3.1. Во всех зданиях, где имеются санитарно-бытовые помещения, должны быть предусмотрены специально оборудованные для МПН места в раздевальных, универсальные кабины в уборных и душевых)

СПб ГБУК ГМЗ «Павловск»

Название зоны (технического средства)							
5.1 Кабина в общей уборной	1	1	1	7	Не менее 7		п.5.3.2
Доля доступных для МПН кабин в общем количестве кабин уборных, «К», «О», «С», «Г», «У»							
Пространство для кресла-коляски рядом с унитазом шириной «К»							
Ширина кабины «К»							
Глубина кабины «К»							
Ширина двери кабины «К»							
Направление открывания двери кабины «К», «О», «С», «Г», «У»							
Опорные поручни «О», «К»							
Крючки для одежды, кофты и других принадлежностей «К», «О», «С», «Г», «У»							
Поручни около умывальника «О», «С», «К»							
Система тревожной сигнализации, обеспечивающая связь с помещением постоянного дежурного персонала (поста охраны или администрации объекта)							
				нет			п.5.3.3 рис. Д11, СНиП 35-01-2001 п.3.67
				нет			п.5.3.6, п.5.5.7

Санкт-Петербургское государственное бюджетное учреждение культуры
«Государственный музей-заповедник «Павловск»
1196621, Санкт-Петербург, г. Павловск, Садовая ул. д.20, лит. А.



Фото №1 – Подходы к объекту



Фото №2 – Выделенная автостоянка для инвалидов



Фото №3 – Подходы к объекту.
Остановка общественного транспорта.



Фото №4 – Вход на прилегающую территорию.

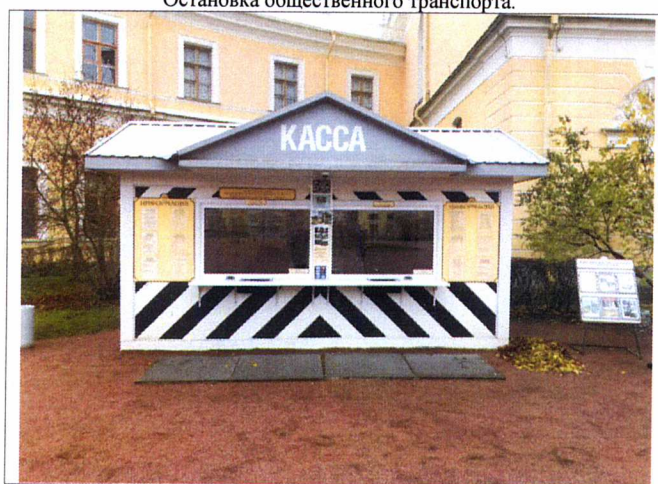


Фото №5 – Прилегающая территория. Касса.



Фото №6 – Прилегающая территория



Фото №7 – Главный вход. Наружная лестница главного входа



Фото №8 –Вертикальный подъемник. Дублирует наружную лестницу главного входа



Фото №9 –КПП главного входа

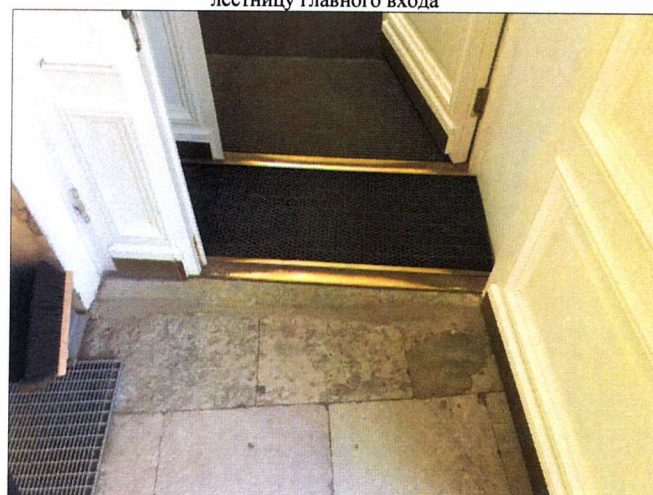


Фото №10 – Внешняя входная дверь главного входа.



Фото №11 – Внутренняя входная дверь главного входа.
Зона отдыха



Фото №12 – Металлоискатель (ш-82 см)



Фото №13 – Гардероб

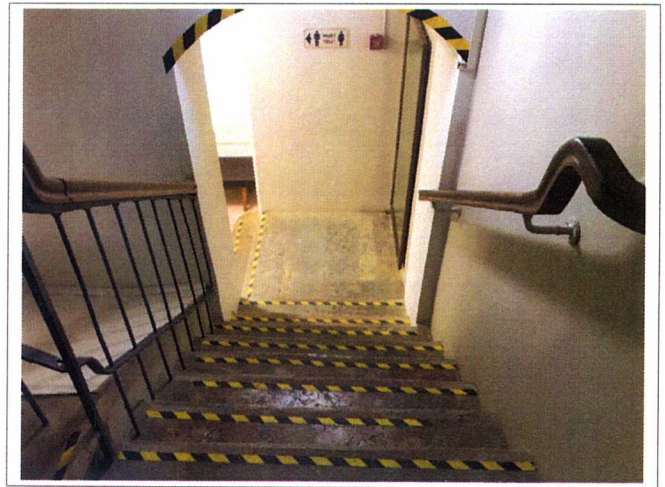


Фото №14 – Пути движения внутри здания (лестницы)



Фото №15 – Пути движения внутри здания (лестницы)

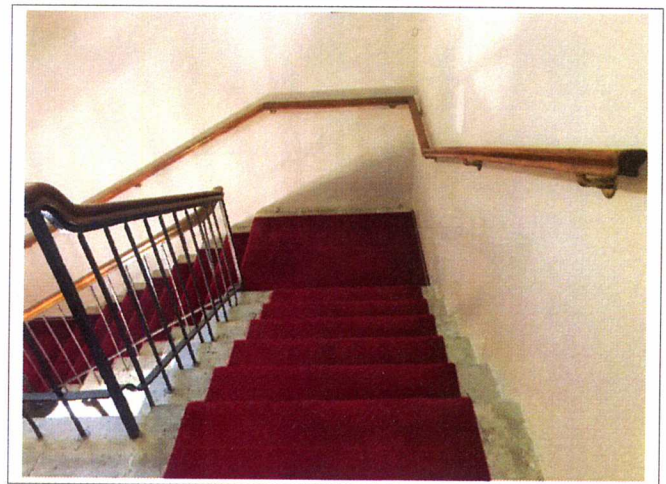


Фото №16 – Пути движения внутри здания (лестницы)



Фото №17 – Пути движения внутри здания (лестницы)

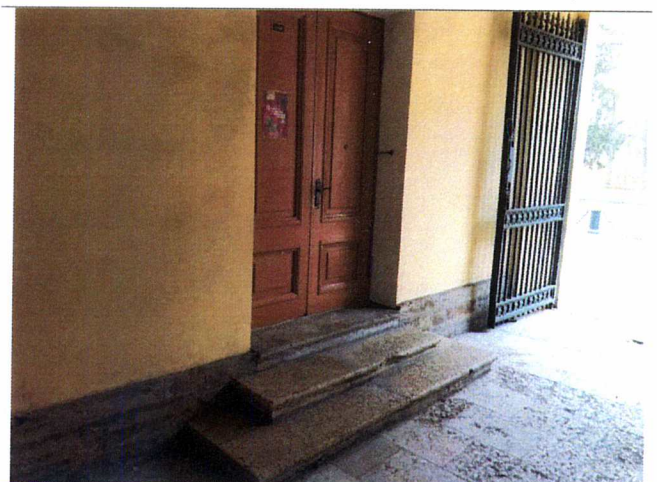


Фото №18- Входная дверь запасного выхода, ведущая к внутренней лестнице дублированной наклонным подъемником.

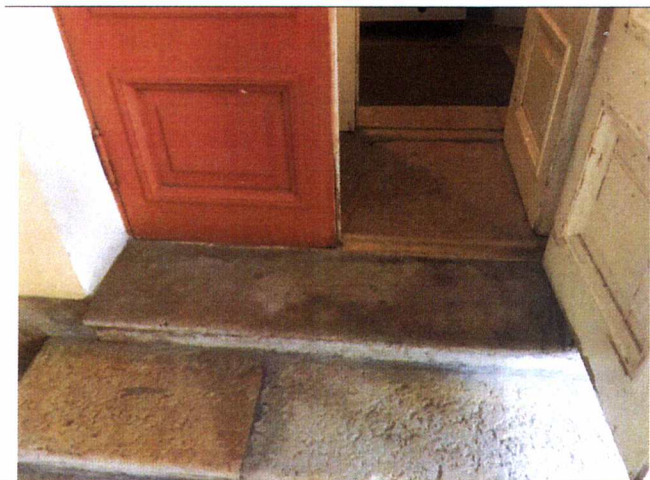


Фото №19 – Входная дверь запасного выхода, ведущая к внутренней лестнице дублированной наклонным подъемником.

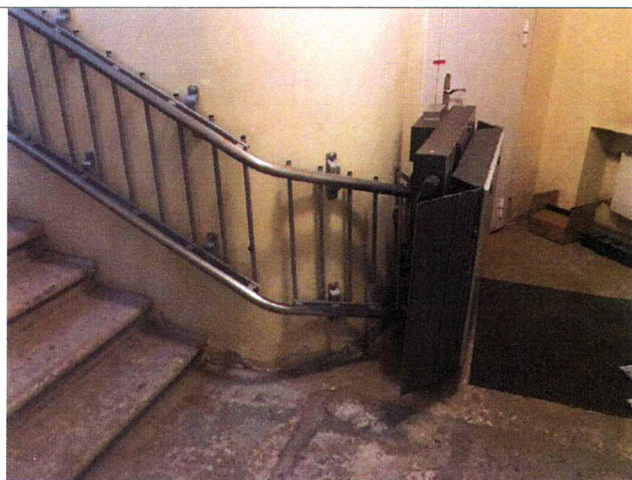


Фото №20 – Подъемные платформы с наклонным перемещением до уровня второго этажа

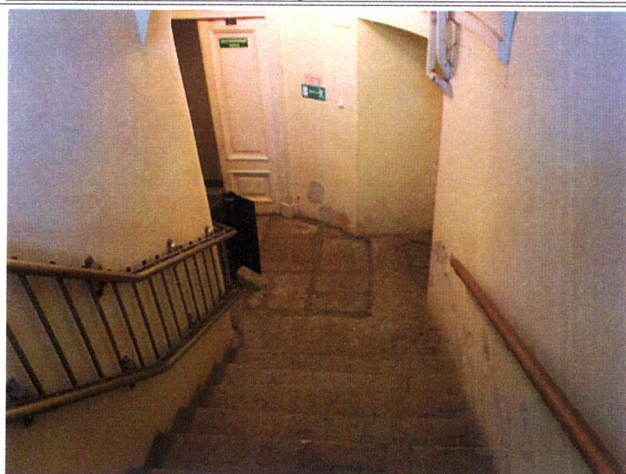


Фото №21 – Внутренняя лестница продублированная подъемной платформой с наклонным перемещением до уровня второго этажа



Фото №22 – Внутренняя лестница продублированная подъемной платформой с наклонным перемещением до уровня второго этажа

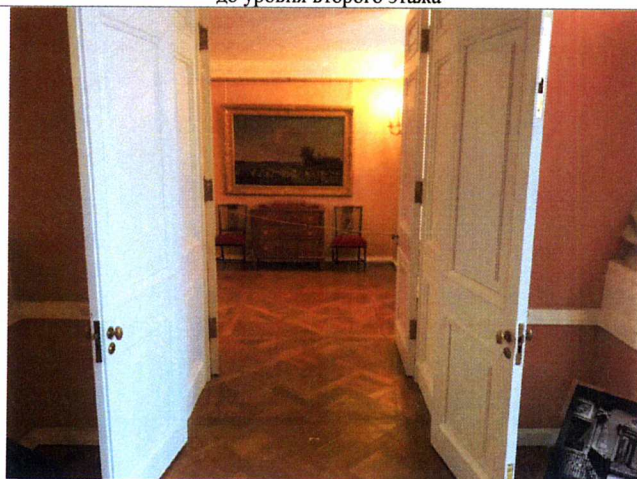


Фото №23 – Пути движения внутри здания (двери)



Фото №24 – Пути движения внутри здания (двери)

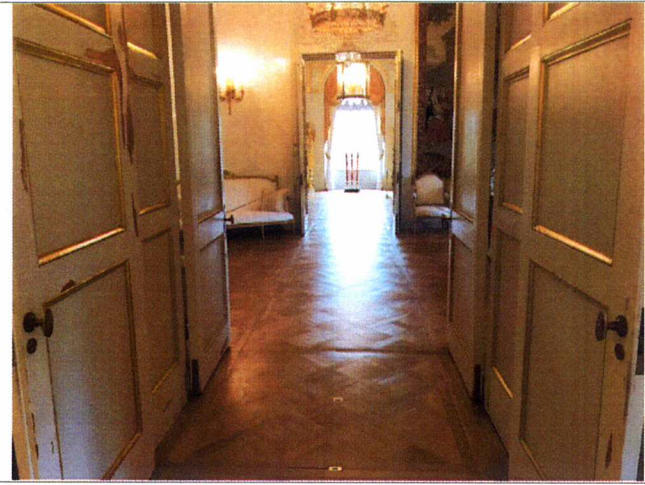


Фото №25 – Пути движения внутри здания (двери)

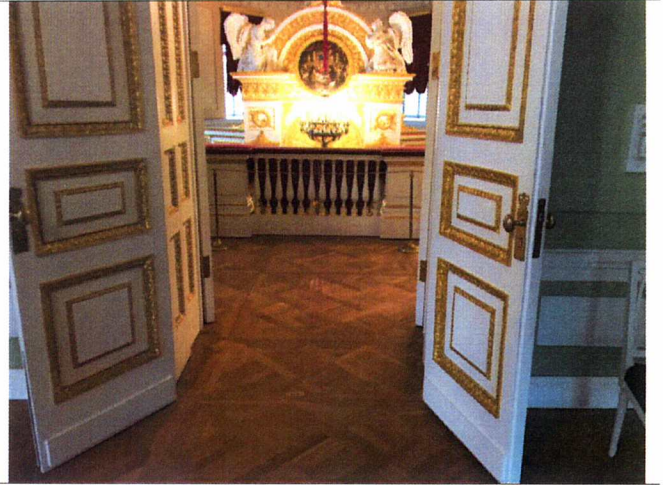


Фото №26 – Пути движения внутри здания (двери)



Фото №27 – Пути движения внутри здания (двери)

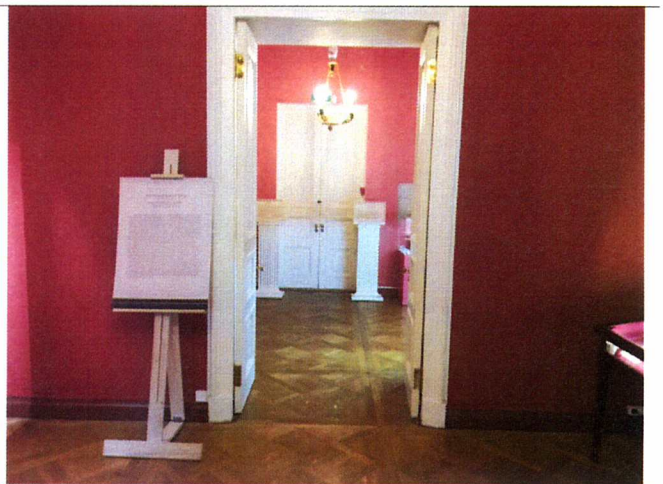


Фото №28 - Пути движения внутри здания (двери)



Фото №29 – Пути движения внутри здания



Фото №30 – Пути движения внутри здания (двери)



Фото №31– Пути движения внутри здания (двери)

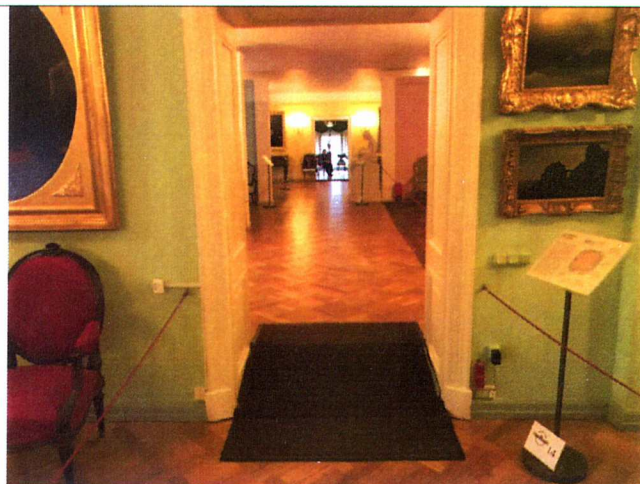


Фото №32 – Пути движения внутри здания (двери)



Фото №33– Пути движения внутри здания

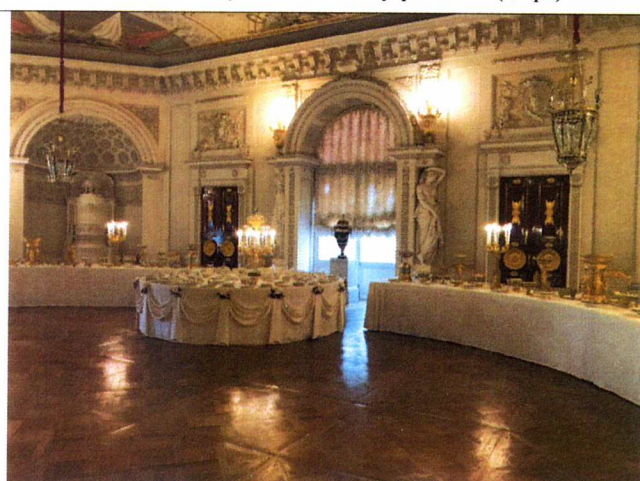


Фото №34 – Зона целевого назначения (посещения).



Фото №35 - Зона целевого назначения (посещения).



Фото №36 – Зона целевого назначения (посещения).



Фото №37– Зона целевого назначения (посещения).



Фото №38 – Зона целевого назначения (посещения).



Фото №39– Зона целевого назначения (посещения)

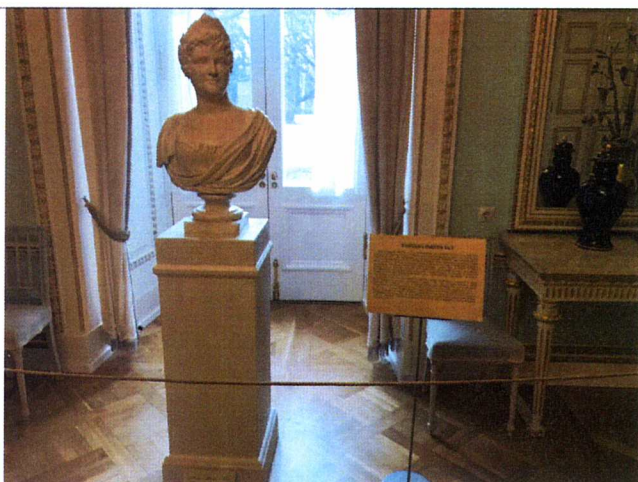


Фото №40 – Зона целевого назначения (посещения)



Фото №41– Зона целевого назначения (посещения)



Фото № 42 – Зона целевого назначения (посещения)



Фото №43 – Санитарно-гигиенические помещения



Фото №44 – Санитарно-гигиенические помещения

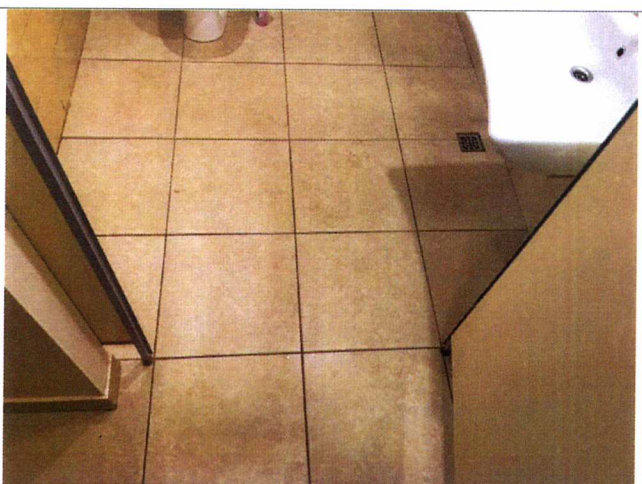


Фото №45 – Санитарно-гигиенические помещения



Фото № 46 – Санитарно-гигиенические помещения



Фото №47 – Санитарно-гигиенические помещения



Фото №48 – Санитарно-гигиенические помещения



Фото №49– Система информации

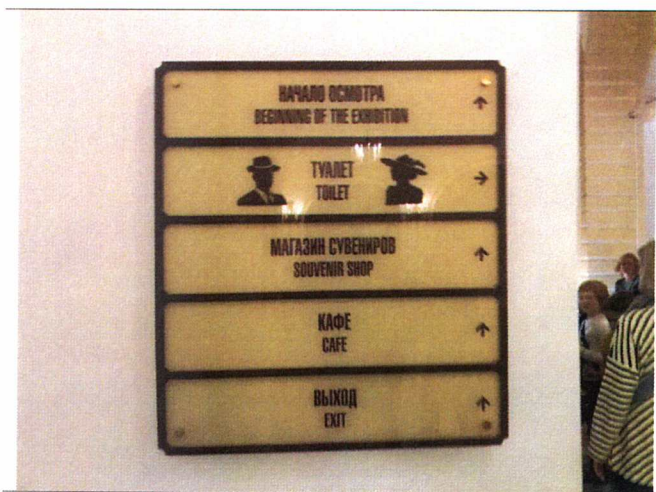


Фото №50 – Система информации



Фото №51– Система информации (информационный киоск)



Фото №52 – Система информации

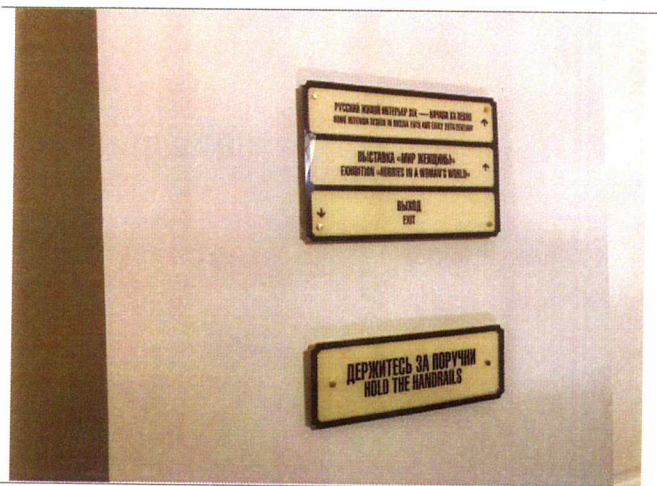


Фото №53– Система информации



Фото №54– Система информации

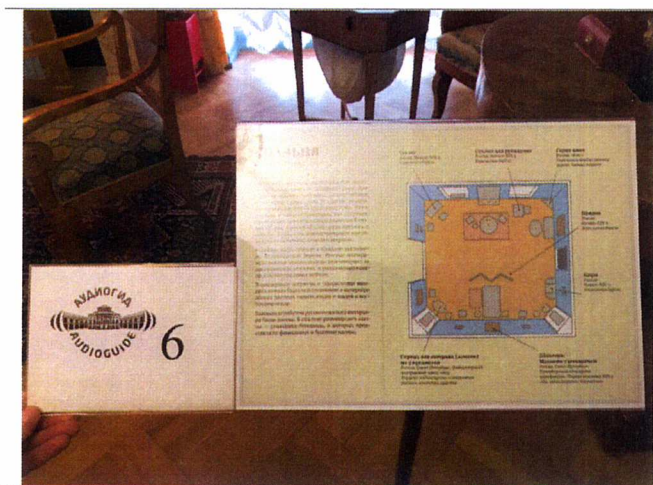


Фото №55– Система информации (Аудиогид)

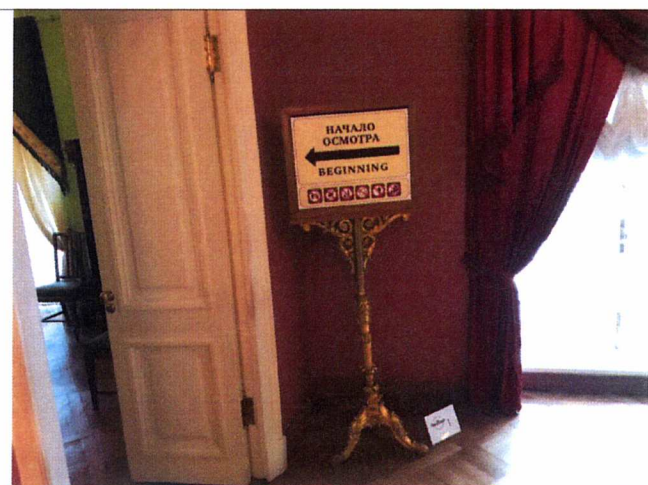


Фото №56– Система информации



Фото №57– Система информации



Фото №58– Запасной выход, оборудованный, подъемной платформой с вертикальным перемещением



Фото №59– Запасной выход, оборудованный, подъемной платформой с вертикальным перемещением

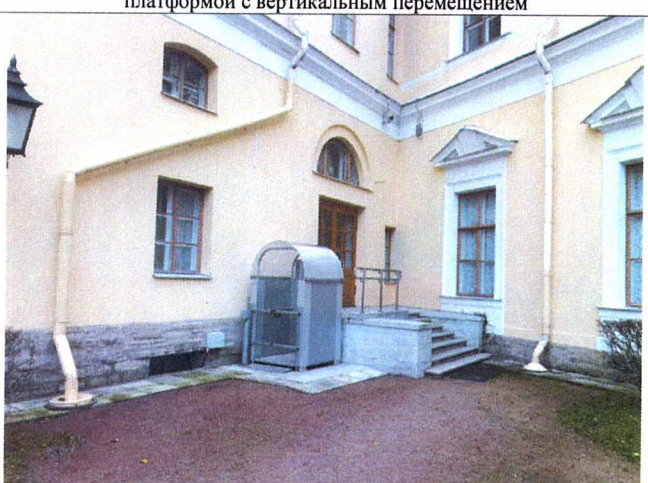

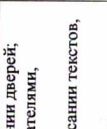


Фото №60– Запасной выход, оборудованный, подъемной платформой с вертикальным перемещением


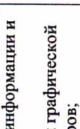
БАРЬЕРЫ ДЛЯ РАЗЛИЧНЫХ КАТЕГОРИЙ ИНВАЛИДОВ

Значимые барьеры для инвалидов, передвигающихся на креслах-колясках	
БУКВЕННЫЕ ОТОБРАЖЕНИЯ КАТЕГОРИИ	ЗНАЧИМЫЕ БАРЬЕРЫ для передвижения инвалидов (ДЛЯ ВЫДЕЛЕНИЯ И УСТРАНЕНИЯ)
«К» с нарушениями опорно-двигательного аппарата, передвигающихся на креслах-колясках	 <p>Высокие пороги, ступени; Отсутствие поручней, нарушение их высоты; Неровное, скользкое и мягкое (с высоким ворсом, крупнонасыльное проч.) покрытие; Ненормативные пандусы; Узкие дверные проемы и коридоры; Отсутствие места для разворота кресла-коляски в помещении; Высокое расположение информации</p>

Значимые барьеры для инвалидов с патологией опорно-двигательного аппарата

БУКВЕННЫЕ ОТОБРАЖЕНИЯ КАТЕГОРИИ	ГРАФИЧЕСКОЕ ОТОБРАЖЕНИЕ КАТЕГОРИИ	ЗНАЧИМЫЕ БАРЬЕРЫ НА для передвижения инвалидов (ДЛЯ ВЫДЕЛЕНИЯ И УСТРАНЕНИЯ)
«О-н» с нарушениями опорно-двигательного аппарата с нарушениями функций нижних конечностей		Высокие пороги, ступени, перепады высот, крутые уклоны; Неровное и скользкое покрытие; Ненормативные пандусы; Отсутствие поручней; Отсутствие мест отдыха на пути движения
«О-в» с нарушениями опорно-двигательного аппарата с нарушениями функций верхних конечностей		Трудности в открывании/закрывании дверей; кранами; Трудности в использовании выключателями, подписание документов; Иные ограничения действия руками


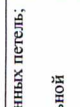

Значимые барьеры для инвалидов с нарушениями зрения

БУКВЕННЫЕ ОТОБРАЖЕНИЯ КАТЕГОРИИ	ГРАФИЧЕСКОЕ ОТОБРАЖЕНИЕ КАТЕГОРИИ	ЗНАЧИМЫЕ БАРЬЕРЫ НА для передвижения инвалидов (ДЛЯ ВЫДЕЛЕНИЯ И УСТРАНЕНИЯ)
«С-п» (слепые)		Перепады на пути движения (колонны, тумбы, стойки и проч.), без предупредительной информации о препятствии (тактильной, звуковой); Ступени, особенно разной геометрии, без тактильного обозначения; Отсутствие дублирующей тактильной или звуковой информации и указателей; Неорганизованность доступа на объект и места ожидания собак-проводников; Отсутствие дублирующей звуковой информации при чрезвычайных ситуациях и в экстренных случаях
«С-ч» с нарушениями зрения (слабовидящие)		Отсутствие цветовой контрастной информации и указателей; Использование знаков, текстовой и графической информации недостаточных размеров; Наличие препятствий и преград на пути движения без достаточной (по размеру, цвету, контрасту) информационной поддержки; Недостаточная освещенность мест и путей движения

Значимые барьеры для инвалидов с нарушениями слуха

БУКВЕННЫЕ ОТОБРАЖЕНИЯ КАТЕГОРИИ	ГРАФИЧЕСКОЕ ОТОБРАЖЕНИЕ КАТЕГОРИИ	ЗНАЧИМЫЕ БАРЬЕРЫ НА для передвижения инвалидов (ДЛЯ ВЫДЕЛЕНИЯ И УСТРАНЕНИЯ)
«Г-п» с нарушениями слуха (глухие)		Отсутствие и недостаточность зрительной информации; Отсутствие сурдо-и тифлосурдопереводов Иные информационные барьеры и отсутствие дублирующей световой информации при чрезвычайных ситуациях
«Г-ч» с нарушениями слуха (слабослышащие)		Отсутствие звукоусиливающих средств в местах получения услуг и информации

РООИ «Центр экспертизы и консультирования – «Доступная среда» И УСТРАНЕНИЯ)

КАТЕГОРИИ	КАТЕГОРИИ	КАТЕГОРИИ
«Г-п» с нарушениями слуха (глухие)		Отсутствие и недостаточность зрительной информации; Отсутствие сурдо-и тифлосурдопереводов Иные информационные барьеры и отсутствие дублирующей световой информации при чрезвычайных ситуациях
«Г-ч» с нарушениями слуха (слабослышащие)		Отсутствие звукоусиливающих средств в местах получения услуг и информации
БУКВЕННЫЕ ОТОБРАЖЕНИЯ КАТЕГОРИИ	Значимые барьеры для инвалидов с умственными нарушениями	ЗНАЧИМЫЕ БАРЬЕРЫ НА ОСИ (ДЛЯ ВЫДЕЛЕНИЯ И УСТРАНЕНИЯ)
«У» с нарушениями умственного развития		Отсутствие (недостаточность) понятной информации, информации на простом языке; Отсутствие отражений опасных мест; Трудности ориентации при неоднозначности информации; Неорганизованность сопровождения на объекте (при необходимости)

Значимые барьеры для инвалидов всех категорий

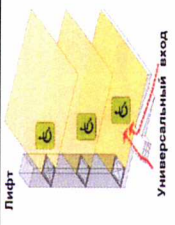
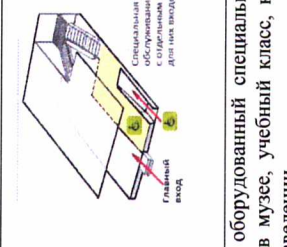
БУКВЕННЫЕ ОТОБРАЖЕНИЯ КАТЕГОРИИ	ГРАФИЧЕСКОЕ ОТОБРАЖЕНИЕ КАТЕГОРИИ	ЗНАЧИМЫЕ БАРЬЕРЫ НА ОСИ (ДЛЯ ВЫДЕЛЕНИЯ И УСТРАНЕНИЯ)
«Все»		Отсутствие (нарушение требований) информации и навигации на объекте для МПН -указателей доступных помещений и путей движения Нарушение требований освещенности мест и путей движения Отсутствие информации на сайте и информационных носителях на объекте Неорганизованность путей эвакуации и информации о чрезвычайных ситуациях и в экстренных случаях Отсутствие средств (кнопок) вызова персонала в закрытых помещениях Некомпетентность персонала по вопросам общения и оказания помощи инвалидам

ТЕХНИЧЕСКИЕ ТРЕБОВАНИЯ ДОСТУПНОСТИ ОСНОВНЫХ СТРУКТУРНО-ФУНКЦИОНАЛЬНЫХ ЗОН

При организации доступности выделяются основные структурно-функциональные зоны:

- 1) Территория, прилегающая к зданию (участок);
- 2) Вход (входы) в здание;
- 3) Путь (пути) движения внутри здания (в т.ч. пути эвакуации);
- 4) Зона целевого назначения здания (целевого посещения объекта);
- 5) Санитарно-гигиенические помещения;
- 6) Система информации на объекте.

В зависимости от объемно-планировочных решений здания, от расчетного числа маломобильных посетителей, функциональной организации учреждения обслуживания, следует применять один из двух вариантов форм обслуживания:

<p>Вариант «А» (универсальный проект) — доступность для инвалидов любого места в здании, а именно — общих путей движения и мест обслуживания. Как минимум 5 % общего числа таких однотипных мест, предназначенных для обслуживания (билетных касс, мест в зрительном зале, кабин туалетов и т.п.). Вариант «А» выполняется при новом строительстве</p>	 <p>Лифт Универсальный вход</p>
<p>Вариант «Б» (разумное приспособление) — при невозможности обеспечить доступ инвалидов на все этажи (все зоны обслуживания) здания или сооружения выделение на уровне входа специальных помещений, зон или блоков, приспособленных для обслуживания инвалидов, с обеспечением всех видов услуг, имеющихся в данном здании. Это может быть специальный кабинет для приема инвалидов в офисе здания, специальный прилавок для торговли по образцам и каталогам в торговой сети, зал, оборудованный специальным оборудованием для интерактивного доступа к экспонатам в музее, учебный класс, куда обеспечивается трансляция лекций из аудиторий в учебном заведении.</p>	 <p>Специальная зона обслуживания инвалидов Дальний вход Главный вход</p>

1. Требования к территориям, прилегающим к зданиям (участок)

Требования СП 59.13330.2016 (актуализированная редакция СНиП 35-01-2001) относятся только к участкам зданий и не является обязательным к применению для пешеходно-дорожных объектов

Доступный маршрут движения – помещения, места обслуживания, позволяющие беспрепятственно достичь конечной точки маршрута и воспользоваться услугой.

Требования к территориям, прилегающей к зданию:

- Наличие хотя бы одного входа (въезда) на территорию объекта (на прилегающую к зданию территорию), приспособленного для всех категорий граждан (инвалидов и других МГН);
- Наличие путей движения для МГН (транспортных и пешеходных; с возможностью их совмещения). Следует делать ограничительную разметку пешеходных путей на проезжей части, которые обеспечат безопасное движение людей и автомобильного транспорта

Требования к входу на территорию

- ✓ должен быть оборудован доступными элементами информации об объекте;
- ✓ не допускается применять непрозрачные калитки на навесных петлях двустороннего действия, калитки с вращающимися полотнами, а также турникеты.
- ✓ Система средств информационной поддержки и навигации должна быть обеспечена на всех путях движения, доступных для МГН на часы работы организации (учреждения или предприятия).

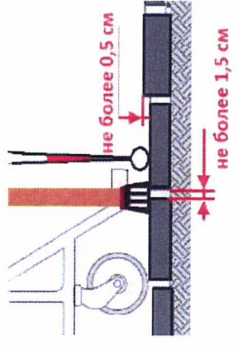
Основными барьерами для инвалидов всех групп будут:

- отсутствие (нарушение требований) информации навигации на объекте для маломобильных групп населения – указателей доступных помещений и путей движения.
- нарушение требований освещенности мест и путей движения;
- отсутствие информации на сайте и информационном носителях на объекте;
- неорганизованность путей эвакуации и информации о чрезвычайных ситуациях и в экстренных случаях;
- отсутствие средств (кнопок) вызова персонала в закрытых помещениях;
- некомпетентность персонала по вопросам общения и оказания помощи инвалидам.

Требования к пути движения по территории

Главным условием беспрепятственного передвижения инвалидов по территории является ширина путей движения. Пути движения должны быть не менее 2 м., на коротких участках допустимо сужение до 1,2 м. Сужение менее 1,2 м. недопустимо! Допустимо сужать тротуар до 1,2 м. При этом следует устранять не более чем через каждые 25 м горизонтальные площадки (карманы) размером не менее 2,0x1,8 м. для обеспечения возможности разъезда инвалидов на кресле-коляски.

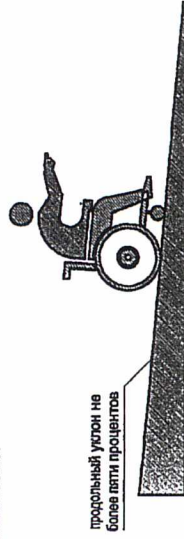
Вторым условием доступности территории объекта является ровная поверхность, из твердых материалов, не создающих вибрацию при движении по нему. Для безопасного передвижения инвалидов важно качество дорожного покрытия: не должно быть местных неровностей, покрытие из бетонных плит или брусчатки должно иметь толщину швов между элементами покрытия не более 0,01 м. Не допускается использование покрытия из рыхлых материалов, в том числе песка и гравия.



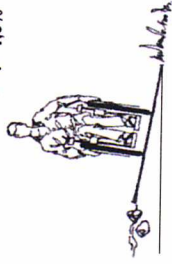
На пешеходных путях движения не должно быть продольных уклонов более 5%, а поперечных более 2%.

В местах изменения высот поверхностей пешеходных путей их выполняют плавным понижением с уклоном не более 5% или обустривают съездами, поскольку передвижение на кресле-коляске на поверхности с уклоном более 5% требует от инвалида значительных усилий.

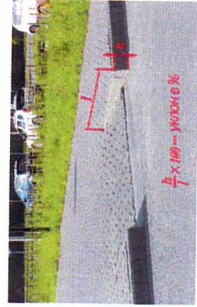
На уклонах более 8% возможно опрокидывание коляски назад, инвалидам на костылях трудно поддерживать равновесие.



> 1 - 1,5%

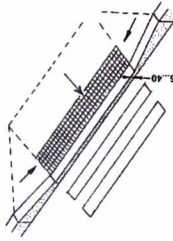


Часто уклоны в путях движения создаются искусственно при понижении бордюрного камня в местах устройства бордюрных съездов. При этом следует обеспечивать безопасный проход инвалидов вдоль съезда или, при его расположении на всю ширину тротуара, выполнить уклон не более 5 %, около здания не более 8%, (в затеснённых условиях допустимо 10% на длину не более 1 м)



Инвалидам по зрению, передвигающимся с белой тростью необходимы дополнительные ориентиры вдоль пути движения – бордюрные камни высотой не менее 5 см. или декоративные ограждения газонов. Бордюрами следует огораживать опасные места вблизи волоемов, крутых склонов и других опасных для инвалидов по зрению мест.

Бордюрный съезд – делается при наличии перепадов высот, максимально безопасный для инвалида на кресле-коляске перепад высоты составляет 1,5 см.



Бордюрный съезд должен полностью находиться на тротуаре и не выступать на проезжую часть. Угол съезда составляет от 5 до 10% в зависимости от его расположения и ширины тротуара.

Перепад высот бортовых камней вдоль эксплуатируемых газонов и озелененных площадок, примыкающих к путям пешеходного движения, не должен превышать 2,5 см.

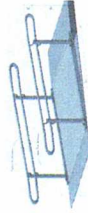
Бордюрные съезды различают по конструктивному исполнению:

со скошенными боковыми гранями – уклон боковых граней пандуса не может превышать значения, установленного для основной его поверхности не более 8% (для затеснённых условий не более 10%), что обеспечивает безопасный доступ пешеходов и людей в кресле-коляске к пешеходному переходу по боковой грани пандуса



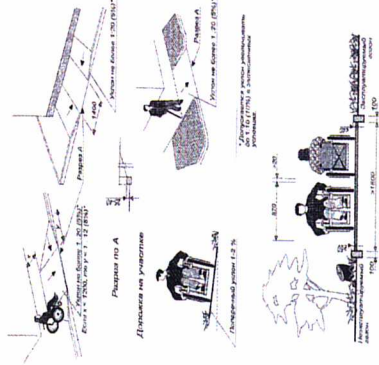
на всю ширину тротуара с горизонтальным участком в месте разворота для схода на проезжую часть и разворота на кресле-коляске

съезд с бортиками и поручнями с двух сторон, расположенный на части тротуара.



РООИ «Центр экспертизы и консультирования – «Доступная среда»
Не допускается применение в пределах пешеходной части поверхности лестниц направляющих устройств, выполненных в виде полос из металла (в том числе швеллеров), бетона, либо аналогичных по конструктивному исполнению устройств.

При наличии достаточной территории необходимо обеспечить на основных путях движения людей (не менее чем через 100-150 м) места отдыха, оборудованные скамейками с опорой для спины и подлокотниками. Скамьи устанавливаются в карманах глубиной не менее 1,2 м, чтобы отдыхающие на скамейках не создавали помех движения другим пешеходам. Рядом со скамейкой предусматривается свободное место для размещения кресла-коляски (для МГН – детские коляски). Рекомендуется оборудовать места отдыха и при входе на объект.



Требования доступности территории объекта для категорий инвалидов К, О-н, О-в (схема)

При организации движения по территории инвалидов по зрению необходимо использовать тактильно-контрастные указатели (ГОСТ Р 5630502014). В сложных условиях движения, тактильные наземные предупреждающие указатели применяются также для обозначения препятствий, расположенных на пути движения инвалидов в виде поверхности с квадратными рифами и их следует размещать на расстоянии 0,8-0,9 м до препятствия, доступного входа, начала опасного пути, перед внешней лестницей и т.п. Глубина предупреждающего указателя должна быть в пределах 0,5-0,6 м и входить в общее нормируемое расстояние до препятствия. Указатель должен заканчиваться до препятствия на расстоянии 0,3 м. Указатели должны иметь высоту рифов 5 мм.

Тактильные наземные указатели должны предоставлять инвалидам по зрению необходимую и достаточную информацию, способствующую самостоятельной ориентации на территории; показывать направление движения и предупреждать о возможных опасностях на пути следования. То есть в сложных условиях движения, тактильные наземные предупреждающие указатели применяются для обозначения препятствий, расположенных на пути движения инвалидов в виде поверхности с квадратными рифами.

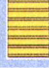



Указатели тактильные классифицируются по следующим признакам:

- По назначению;
- По месту установки;
- По форме рифления



Указатели тактильные в зависимости от назначения подразделяют на следующие группы:

Предупреждающие указатели тактильные должны обеспечивать возможность инвалидам по зрению ориентироваться в пространстве и избегать опасностей на пути следования как внутри зданий и сооружений, так и территории

форма предупреждающих тактильных указателей	
✓ с продольными рифами	
✓ с рифами, расположенными по диагонали	
Направляющие указатели тактильные – должны обеспечивать возможность инвалидам по зрению передвигаться в нужном направлении самостоятельно, без сопровождающего лица, внутри зданий, сооружений и по территории.	
форма предупреждающих тактильных указателей	
✓ с конусообразными рифами	
✓ с квадратными рифами	

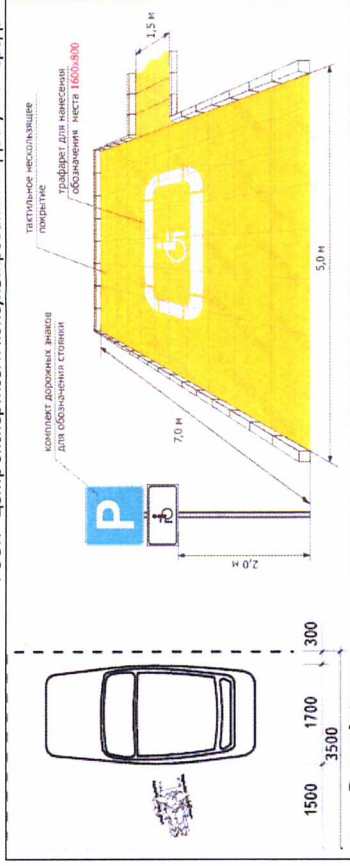
Указатели тактильные, выполненные плитками с продольными рифами и с рифами, расположенными по диагонали – являются направляющими.
 Указатели тактильные, выполненные плитками с конусообразными и квадратными рифами – являются предупреждающими.

Требования к парковочным местам

Парковочные места для транспорта инвалидов следует располагать вблизи территории (или на территории); общественных зданий социальных объектов, объектов массового посещения не далее 50 м. от доступного входа.
 Инвалидам категории К, О – нужно дополнительное пространство рядом с машиной шириной не менее 1,2 м., что бы полностью открыть дверцы машины, поставить рядом кресло-коляску для пересадки. С учетом этого, **ширина парковочного места для автотранспорта инвалидов должна быть не менее 3,6 м.**

Для того, чтобы знак парковки можно было увидеть издали над уже припаркованными машинами, каждое парковочное место должно быть обозначено знаком на высоте не менее 1,5 м.

Количество выделенных мест для парковки инвалидов должно быть не менее 10% от общего количества мест, но не менее 1 места.

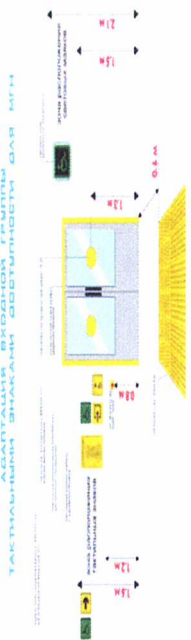


Типичные нарушения при оборудовании парковки	Значимо для инвалидов	Мероприятия по адаптации
Нет выделенных мест	К, О-н, О-в	Выделить места для парковки в соответствии с требованиями; Обозначить места для парковки
Обозначены только на поверхности покрытия (по вертикальной поверхности)	К, О-н, О-в	Нанести недостающую информацию

2. Вход (входы) в здание

Вход (входы) в здание включает в себя (при наличии):

- ❖ Лестницу (наружная);
- ❖ Пандус (наружный);
- ❖ Входную площадку (перед дверью);
- ❖ Дверь (входная);
- ❖ Тамбур.



Доступный вход для инвалидов в здание является одним из основных условий обеспечения доступности объекта. При наличии нескольких входов в здание (дополнительные, запасные, эвакуационные, служебные) должен быть как минимум один вход, доступный для инвалидов и других категорий МНП.

При наличии нескольких входов в здание, как правило, выбирается вход, максимально приближенный к уровню земли и более других отвечающий требованиям доступности основных параметров по входной зоне. Этот вход должен быть обозначен пиктограммой доступности, если остальные входы не доступны.

Требования к лестницам

Основные требования доступности к лестницам:

Ступени лестниц должны быть ровными, без выступов и с шероховатой поверхностью. Ребро ступени должно иметь закругление радиусом не более 0,05 м. Боковые края ступеней, не примыкающие к стенам, должны иметь бортики высотой не менее 0,02 м или другие устройства для предотвращения соскальзывания трости или ноги. Ступени лестниц должны быть с подступенком. Применение открытых ступеней (без подступенка) не допускается.

Ширина лестничных маршей внешних лестниц должна быть не менее 1,35 м. Для таких лестниц на перепадах рельефа ширину проступней следует принимать от 0,35 до 0,4 м (иликратно этим значением), высоту подступенка – от 0,12 до 0,15 м.

Все ступени лестниц в пределах одного марша должны быть одинаковыми по форме в плане, по размерам проступи и высоты подступа ступеней.

Поперечный уклон ступеней должен быть не более 2%.
 Не следует применять на путях движения инвалидов ступени с открытыми подступенками.

В марше лестницы должно быть 3-12 ступеней.

Недопустимо применение одиночных ступеней, которые должны заменяться съездами.

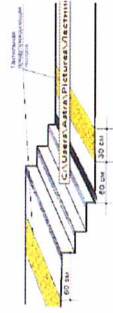
Маркировка ступеней: рекомендуется выделять одной или несколькими полосами, (например желтым цветом) **первую и последнюю** ступени лестницы, имеющими общую ширину в пределах 0,08-0,1 м. Расстояние между контрастной полосой и краем проступи должно быть от 0,03 до 0,04 м.

Применение этих приемов не должно разрушить общее художественное решение интерьеров и фасадов.

Маркируется контрастным цветом проступь и часть подступенка. **Контрастная маркировка должна быть ярко-желтой или белой. На светлой лестнице можно использовать черный цвет.** Контрастность имеет если она видна на черно-белой фотографии.

Рекомендуется выполнить контрастную маркировку ступеней, в том числе установку противоскользящих покрытий по краю ступени.

Возможно применение для ориентации и помощи слепым и слабовидящим защитного углового **профиля на каждой ступени по ширине марша.** Материал должен быть шириной 0,05-0,065 м на проступи и 0,03-0,055 м на подступенке. Он должен визуально контрастировать с остальной поверхностью ступени.



Выделять цветом целиком ступень и подступенок неправильно! Слабовидящий человек не может определить ребро ступени и может оступиться.
 Маркировка только подступенка бесполезна для слабовидящего, спускающегося по лестнице, так как при спуске сверху подступенки не видны и маркировка будет неэффективной. При подходе к лестнице слабовидящий будет думать, что это край ступени и может оступиться.



Требования к пандусам (наружным)

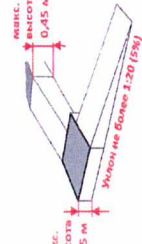
Пандус - это сооружение, предназначенное для перемещения с одного уровня горизонтальной поверхности пути на другой, состоящее из маршей (имеющих сплошную

РООИ «Центр экспертизы и консультирования – «Доступная среда» наклонную по направлению движения поверхность) и горизонтальных площадок (для отдыха и/или маневрирования).

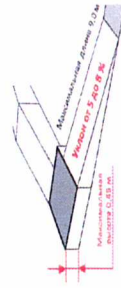
Прежде всего, установка пандусов необходима в местах перепада горизонтальных уровней, превышающего 4 см.: на пешеходных путях, при входах и во внутренних помещениях зданий и сооружений. В дополнении к пандусу всегда должна иметься лестница, за исключением тех случаев, когда разница в высотах менее 30 см.

Общие требования к пандусам:

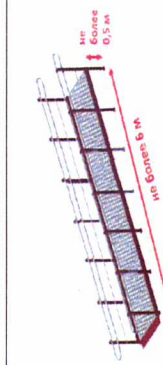
- ❖ Длина горизонтальной площадки прямого пандуса должна быть не менее 1,5 м.
- ❖ В верхнем и нижнем окончании пандуса должны быть свободные зоны размером не менее 1,5x1,5 м. Аналогичные площадки должны быть предусмотрены при каждом изменении направления пандуса.
- ❖ поверхность пандуса – нескользкая, отчетливо маркированная цветом или текстурой, контрастная относительно прилегающей поверхности;
- ❖ длина марша не должна превышать 9 м, а уклон не круче 5%.
- ❖ При расчетном перепаде высоты в 3,0 м и более на пути движения вместо пандуса следует применять подъемные устройства (подъемные платформы или лифты, доступные для инвалидов на кресле-коляске);
- ❖ ширина между поручнями пандуса одностороннего движения должна быть в пределах 0,9-1,0 м
- ❖ поручни должны быть установлены с двух сторон на высоте 0,7 и 0,9 м (допустимо от 0,85 до 0,92 м), завершающие части длиннее на 30 см (допустимо от 27-33 см); рекомендуется применять поручни округлого сечения диаметром от 0,04 до 0,06 м.



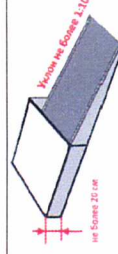
На обочинах новых строительных выходов и во существующих выходах 1:20 (5%)



На объектах реконструкции, модернизации, капитального ремонта и при первоначальном строительстве 1:12 (8%)

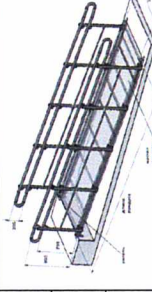


На существующих пандусах и обочинах существующих выходов 1:12 (8%)

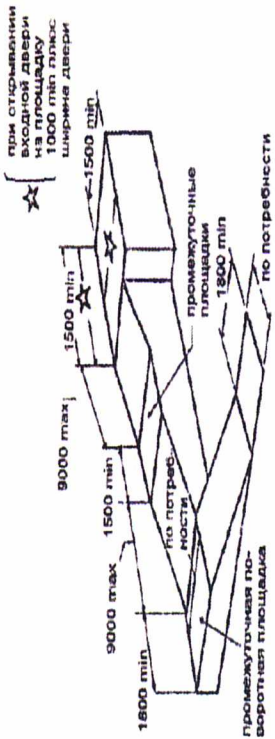


На коротких пандусах допускается уклон 10%

Пандус всегда состоит из трех частей:

1- горизонтальная площадка у основания пандуса	
2- наклонная поверхность пандуса	
3- горизонтальная площадка на верхнем уровне	

Кроме того, необходимым элементом пандуса является ограждающий бортик вдоль кромок пандуса при отсутствии примыкающего сплошного ограждения или стены здания, двухуровневые поручни с двух сторон с завершающим горизонтальными участками. Освещенность поверхности пандуса должна быть не менее 100 лк.



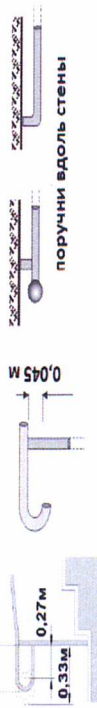
Пандусы должны иметь двухстороннее ограждение с поручнями. Уклон уже более 5% вызывает определенные трудности для перемещения на коляске, установка поручней с двух сторон необходима для того, чтобы человек мог подниматься сам, переключаясь за них руками. Поручни задают направление (в том числе для незрячих) и обеспечивают поддержку в сохранении равновесия всеми группами населения для безопасного спуска и подъема.

Поручнями оборудуется любая лестница с числом ступеней более трех.

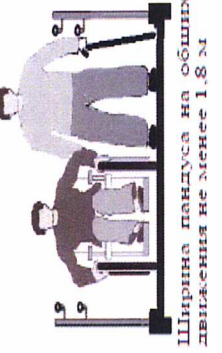
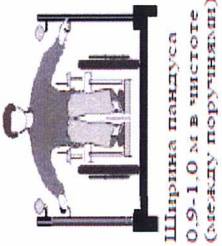
Поручни перил у пандусов следует, как правило, предусматривать двойными на высоте 0,7 и 0,9 м. Для детей дошкольного возраста поручень располагается на высоте 0,5 м. И здесь также важно помнить, что инвалиду легче подниматься, держась за поручни, расположенные как можно ближе друг к другу.

Поручни должны быть непрерывными для обхвата рукой. Поверхность лестничного поручня не должна перекрывать стойками, другими конструктивными элементами или препятствиями. Для этого все крепления поручней должны подходить к поручню снизу. Крепление сбоку недопустимо, так как при движении руки по поручню можно удариться об него пальцами.

Оптимально 0,3 м



Длина поручней должна быть больше длины пандуса с каждой стороны не менее чем на 0,3 м. Это надо учитывать, так как при подъеме вверх инвалид на коляске руками хватается за поручни по обоим сторонам пандуса чуть впереди коляски и резким движением выталкивает коляску наверх.



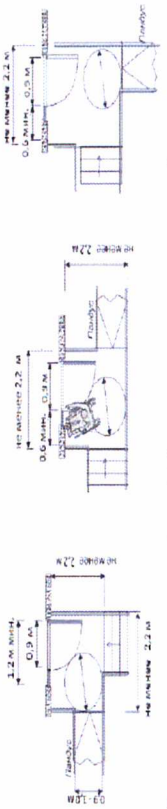
Требования к входной площадке

Требования к площадке:

- ❖ размеры входной площадки с пандусом должны быть не менее 2,2x2,2 м.
- ❖ поверхность покрытий площадки должна быть твердая, не допускать скольжений при намокании и иметь поперечный уклон пределах 1%-2%.

Размеры площадки на верхнем уровне должны обеспечивать возможность полностью горизонтального размещения на ней кресла-коляски. Это обеспечит стабильное и безопасное положение коляски, при которой человек может убрать руки и колес и освободить их для других действий (достать ключ из кармана, открыть дверь и т.п.).

Входная площадка при входах, доступных для МГН, должна иметь: навес, водоотвод, а в зависимости от местных климатических условий – подогрев поверхности покрытия.

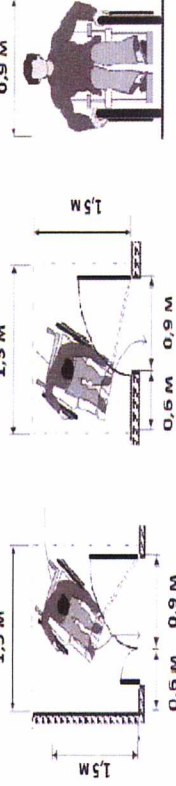


Входная площадка высотой более 0,45 м должна иметь отражение. Высота ограждения должна быть не менее 0,8 м. В качестве отражения можно использовать скамейки, вазоны с цветами и прочее.

Требования к входной двери

Входные двери при строительстве должны иметь ширину в свету не менее 1,2 м. Двупольные двери следует выполнять с шириной рабочей дверной створки, как минимум, 0,9 м. Если проход инвалиду потребуется шире, то с помощью сопровождающего или сотрудника объекта можно открыть вторую створку. На действующих объектах при однопольных дверях следует обеспечить дверной просвет не менее 0,9 м. Рядом с дверью (створкой двери) со стороны ручки при открывании двери «на себя» необходима свободная зона не менее 0,6 м.

При проектировании реконструируемых, подлежащих капитальному ремонту и приспособляемых зданий и сооружений ширина дверных проемов принимается не менее 1,2 м. Применение дверей на качающихся петлях и вращающихся дверей на путях движения МГН не допускается. Усилия открывания двери не должно превышать 50 Нм.



Важно обратить внимание на пороги. Во входных дверях функция порогов защита тамбура и других внутренних помещений от сквозняков, осадков и т.п. и для этих целей необходим высокий порог. Однако для многих инвалидов пороги представляют опасность, а для инвалидов на кресле-коляске могут стать непреодолимым барьером.

Доступные для инвалидов и других групп МГН входы могут иметь дверные проемы с порогами. При этом высота каждого элемента порога не должна превышать 0,014 м. (1,4 см.) Для снижения высоты порогов при адаптации объекта рекомендуется применять минипандусы.

В полотнох наружных дверей следует предусмотреть смотровые панели, заполненные прозрачным и ударопрочным материалом. Верхняя граница смотровой панели должна располагаться на высоте не ниже 1,6 м от уровня пола, нижняя не выше 1,0 м. При этом смотровая панель должна иметь ширину не менее 0,15 м и располагаться в зоне от середины полотна в сторону дверной ручки.

Общие требования к входным дверям:

- ❖ входные двери доступные для входа инвалида, следует проектировать автоматическими, ручными или механическими. Они должны быть хорошо опознаваемы и иметь символ, указывающий на их доступность. Целесообразно применение автоматических распашных или раздвижных дверей (если они не стоят на путях эвакуации);
- ❖ дверной проем – ширина не менее 1,2 м;
- ❖ порог должен отсутствовать или быть не более 1,4 см;
- ❖ прозрачные двери и ограждения должны быть из ударопрочного материала, с яркой контрастной маркировкой в форме прямоугольника (высотой не менее 10 см и шириной не менее 20 см) или в форме круга (диаметром от 10 до 20 см.) на двух уровнях: от 0,9 -1,0 м или 1,3-1,4 м.
- ❖ дверной наличники или края дверного полотна и ручки рекомендуется окрашивать в различные от дверного полотна контрастные цвета.

Ручки входных дверей следует устанавливать на высоте не более 1,1 м и не менее 0,85 м от пола и на расстоянии не менее 0,6 м от боковой стены или другой вертикальной плоскости, чтобы обеспечить подъезд к ней на кресле-коляске. Форма ручки должна обеспечивать возможность надежного захвата ее запястьем или даже предплечьем.

Требования к тамбуру

Габариты тамбура должны позволять инвалиду, как минимум, разместиться в нем при закрытой входной двери и открыть на себя следующую дверь, а при необходимости разминуться со встречным посетителем.

Глубина тамбуров при прямом движении и одностороннем отрывании дверей должна быть не менее 2,3 м при ширине не менее 1,6 м.

При последовательном расположении навесных дверей минимальное свободное пространство между ними должно быть не менее 1,4 м плюс ширина полотна двери, открывающейся внутрь междверного пространства.

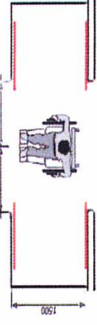
РООИ «Центр экспертизы и консультирования – «Доступная среда» Свободное пространство у двери со стороны ручки должно быть: при открывании «от себя» не менее 0,3 м, при открывании «к себе» не менее 0,6 м.

В тамбурах, лестничных клетках и у эвакуационных выходов не допускается применять зеркальные стены (поверхности), а в двери – зеркальные стекла.

Дренажные и водосборные решетки, устанавливаемые в полу тамбуров или на входных площадках, должны быть на одном уровне с поверхностью пола.

Тамбуры с раздвижными дверями

Размеры тамбуров с автоматическими раздвижными дверями могут быть меньше, так как пространство для маневрирования на кресле-коляске не требуется



На путях эвакуации допускается применение раздвижных дверей при условии, что они:

- ✓ имеют функцию «антипанка»
- ✓ наряду с раздвижными имеются эвакуационные распашные двери
- ✓ раскрываются и фиксируются при срабатывании автоматически, дистанционно с пожарного (поста охраны), от кнопки у двери или механическим способом

3. Путь (пути) движения внутри здания (в том числе пути эвакуации)

Путь (пути) движения внутри здания (в том числе пути эвакуации):

- ❖ Коридор (вестибюль, балкон, зона ожидания, галерея);
 - ❖ Лестница (внутри здания);
 - ❖ Пандус (внутри здания);
 - ❖ Лифт пассажирский (или подъемник);
 - ❖ Дверь (двери – если несколько на одном пути движения);
 - ❖ Пути эвакуации (в том числе зоны безопасности).
- Выделяют **общие требования к зоне (пути (пути) движения внутри здания (в том числе пути эвакуации))**.

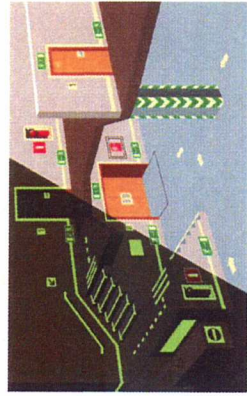
Определяется наиболее рациональный (короткий и удобный) путь к зоне целевого назначения. Необходимы гигиенические сертификаты на материальное оснащение, оборудование, изделия и приборы, используемые инвалидами или контактирующими с ними. Все выключатели и розетки должны быть расположены на высоте 0,8 м от уровня пола. На каждом доступном для инвалидов этаже (в том числе и для инвалидов на креслах - колясках должна быть организована зона отдыха на 2-3 места.

Среди **специальных требований** к зоне выделяю следующие требования. Расположение предупредительной информации о препятствии (перед дверным проёмом и входами на лестницы и пандусы, перед поворотом коммуникационных путей):

- на расстоянии 0,6 м до объекта информации;
- визуализация (в виде контрастно окрашенной поверхности либо световых маячков);
- тактильная (рифленая поверхность).

Требования к коридору (вестибюль, зона ожидания, галерея, балкон, зона ожидания)

При организации доступности коридора выделяю: универсальные требования и специальные требования.



Покрытие пола: ковровые покрытия на путях движения должны быть плотно закреплены, особенно на стыках и по границе покрытий.
 Не допускаются ворсовые ковры с толщиной покрытия (с учетом высоты ворса) – более 0,013 м.

Приборы и устройства (для открывания и закрывания дверей, горизонтальные поручни, ручки, рычаги, краны, кнопки различных аппаратов, отверстия торговых и билетных автоматов и др.):

- должны иметь форму, позволяющую управлять одной рукой; должны быть легкоуправляемые и легкодоступные с обеих сторон;
 - устанавливаться необходимо на высоте от 0,85 м до 1,1 м от пола и на расстоянии не менее 0,4 м от боковой стены (при расположении в в услугу – не менее 0,6 м).
- Опасные помещения (вентиляционные камеры, трансформаторные узлы):

- должны иметь запоры, исключающие свободное попадание внутрь помещения;
- дверные ручки должны быть с тактильными опознавательными знаками опасности

Специальные требования к оборудованию коридору

(вестибюль, зона ожидания, галерея, балкон, зона ожидания)

<p>К</p>	<p>Ширина пути движения в коридорах в чистоте: - при движении кресла-коляски в одном направлении – не менее 1,5 м а при встречном движении – не менее 1,8 м; - при переходе в другое здание – не менее 2,0 м; - в помещении с оборудованием и мебелью – не менее 1,2 м</p> <p>Балконы и лоджии должны быть не менее 1,4 м в свету</p> <p>Подходы к оборудованию и мебели должны быть не менее 0,9 м; при необходимости поворота коляски на 90 градусов не менее 1,2 м</p> <p>Зона самостоятельного разворота инвалида на кресле коляске (на 90-180 градусов) должна быть не мене 1,4 м в диаметре</p> <p>Свободное пространство около столов, прилавков, настенных приборов, аппаратов и устройств и т.п. должно иметь размер в плане не менее 0,9х1,5 м</p> <p>Пространство для маневрирования кресла-коляски перед дверью должно быть: - глубина не менее 1,2 м (при открывании «от себя»); - глубина на менее 1,5 м (при открывании «к себе»); - ширина не менее 1,5 м</p> <p>Конструктивные элементы и устройства на стенах и других вертикальных поверхностях (на высоте от 0,7 до 2,0 м от уровня пола): - не должны выступать более чем на 0,1 м (при размещении на стенах); - не должны выступать более чем на 0,3 м (при размещении на отдельно стоящей опоре); - должны иметь закругленные края</p> <p>В вестибюлях общественных зданий следует предусмотреть установку звуковых информаторов по типу телефонов – автоматов, которыми могут пользоваться посетители с недостатком зрения и таксофонов для посетителей с дефектами слуха.</p>
<p>С-п, С-ч, Г-п, Г-ч</p>	

Информация в коридорах:

Предупредительная информация о препятствии должна быть установлена перед дверными проемами и входам на лестницы и пандусы, перед поворотом коммуникационными путями;

- на расстоянии 0,6 метров до объекта информации;
- визуальная информация должна в виде контрастно окрашенной поверхности либо световых маячков;
- тактильная информация должна быть в виде рифленой поверхности



Визуальная информация должна располагаться на контрастном фоне с размером знака, соответствующими расстоянию рассматривания, быть увязана с художественным решением интерьера и располагаться на высоте не менее 1,5 м и не более 4,5 м от уровня пола



Требования к лестнице (внутри здания)

При перепаде высот пола в здании или сооружении следует предусматривать лестницы, доступные для МГН. Оборудование лестницы под потребности инвалидов и других категорий МНГ внутри здания имеет универсальные требования и специальные (под отдельных категорий инвалидов) требования.

Универсальные требования

При расчетной ширине марша лестницы 4,9 м и более следует предусматривать дополнительно центральные двухсторонние разделительные поручни.
 Уклоны лестниц должны быть не более 1:2
 Поручни (при перепаде высот более 0,45 м) должны быть установлены на высоте 0,9;
 Поручень перил с внутренней стороны лестницы должен быть непрерывным по всей ее высоте.



Завершающие горизонтальные части поручня должны быть длиннее марша лестницы и иметь травмобезопасное исполнение.
 Поручни лестниц должны соответствовать требованиям к опорным стационарным устройствам.

Специальные требования

<p>О-н, С-ч</p>	<p>Ступени лестницы должны быть: - с одинаковой геометрий; - сплошные, ровные, без выступов; - с шероховатой поверхностью; - ширина проступей (кроме внутриквартирных) не менее 0,3 м (допустимо от 0,28 до 0,35 м); - высота подступа ступени – не более 0,15 м (допустимо от 0,13 до 0,17 м); - ребро с закругленным радиусом не более 0,05 м; - боковые края (не примыкающие к стене) с бортиками высотой не менее 0,02 м</p>	
<p>С-п</p>	<p>Ограждения должны быть под маршем открытой лестницы и другими нависающими элементами (с высотой в свету менее 1,9 м)</p>	
<p>С-п, С-ч</p>	<p>На проступях краевых ступеней лестничных маршей должны быть нанесены одна или несколько противоскользящих полос, контрастных с поверхностью ступени общей шириной 0,08-0,1 м.</p>	

Если лестница включает в себя несколько маршей, предупреждающая тактильная полоса обустраивается только перед верхней ступенью верхнего марша и нижней ступенью нижнего марша.
На поручнях должны быть рельефные обозначения этажей

Требования к пандусу (внутри здания)

Требования к пандусу внутри здания носят универсальный характер.

Материалы несущих конструкций пандусов должны быть из негорючих материалов

Высота одного подъема должна быть превышать 0,45 м при уклоне не более 5%. При перепаде высот пола на путях движения 0,2 м и менее допускается увеличивать наклон пандуса до 10%.

Внутри зданий и на временных сооружениях допускается максимальный уклон пандуса 8% при условии, что подъем по вертикали между площадками не превышает 0,5 м.

Пандусы в верхней и нижней частях должны иметь свободное пространство размерами не менее 1,5х1,5 м.

Пандусы при перепаде высот более 3,0 м следует заменять лифтами, подъемными платформами и т.п.

Ширина пандуса должна быть:

- при одностороннем движении – не менее 1,0 м
- при двустороннем движении – не менее 1,8 м

Горизонтальные площадки должны быть после каждого марша. Глубина площадки – не более 1,5 м (в исключительных случаях предусматривается винтовые пандусы, площадки которых должна быть не менее 2,0 м.)

Инвентарные пандусы должны быть шириной не менее 0,8 м, рассчитаны на нагрузку не менее 250 кг/м² и удовлетворять требованиям к стационарным пандусам по уклону.

Бортики должны быть при перепаде высот более 0,45 м, по краям маршей и горизонтальных поверхностей высотой не менее 0,05 м.

Поручни должны быть установлены при перепаде высот более 0,45 м:

- с двух сторон;
- на высоте 0,7 и 0,9 м (в дошкольных учреждениях и 0,5 м);
- верхний и нижний поручни пандуса должны быть расположены в одной вертикальной плоскости;
- завершающие части должны быть длиннее наклонной части пандуса на 0,3 м;
- на ручках пандуса должны быть рельефные обозначения этажей

Пандус, служащий путем эвакуации с вышерасположенных этажей непосредственно связывается с выходом наружу (через тамбур)

НОРМАТИВНЫЕ ТРЕБОВАНИЯ К ПРОЕКТИРОВАНИЮ ПАНДУСОВ			
ПРИ ПОДЪЕМЕ НА ВЫСОТУ	ДОПУСТИМЫЙ УГЛОМ ПАНДУСА	МАКС. ДЛИНА МАРША ПАНДУСА	НАЛИЧИЕ ПРОМЕЖУТОЧНОЙ ПЛОЩАДКИ
До 0,1 м	До 5 % (1:20)	Не ограничена	Не требуется
До 0,2 м	От 5 до 10 %	4 м	Не требуется
От 0,2м до 0,8 м	От 5 до 8 %	6-10 м	Необязательно
От 0,8 м и более	От 5 до 8 %	6-10 м	Через каждые 6-10 м
Более 0,2 м	Углыны более 8 %	на пандусах допускаются в исключительных случаях	

Требования к лифту пассажирскому (или подъемнику)

Здания следует оборудовать пассажирскими лифтами, доступными для инвалидов и МГН, и/или подъемными платформами в целях обеспечения их доступа на этажи выше или ниже этажа основного входа в здание (первого этажа).

Требования доступности к лифту пассажирскому (или подъемнику) имеют как универсальные, так и специальные требования.

Универсальные требования

Должна быть установлена информирующая сигнализация (световая и звуковая) у каждой двери лифта. Напротив выхода из лифтов на высоте 1,5 должно быть цифровое обозначение этажа размером не менее 0,1 м, контрастное по отношению к фону стены.

Должна быть обеспечена двусторонняя связь из кабины лифта с диспетчером или дежурным (либо кнопка вызова дежурного) и аварийное освещение.

Перед дверью лифта для инвалидов должен быть оборудован тамбур-шлюз (в подвальном или цокольном этаже).

Подъемная платформа (подъемник) должен соответствовать ГОСТ и обеспечивать вход только на уровне этажей, имеющих помещения для проживания или целевого посещения инвалидами



Специальные требования (для отдельных категорий инвалидов)	
К	Лифт пассажирский (подъемная платформа) должен быть установлен при размещении помещений для инвалидов на креслах-колясках, на этажах выше или ниже этажа основного входа в здание (первого этажа)
К	Кабина лифта должна быть не менее: <ul style="list-style-type: none"> - дверной проем – 0,9 м и более (для нового строительства общественных и производственных зданий); - внутренние размеры кабины – 1,1 м (ширина) на 1,4 (глубина) - точность остановки на уровне этажа должна быть в пределах 0,01 м.
К	Приборы и устройства (для открывания и закрытия дверей, горизонтальные поручни, кнопки и др.) должны: <ul style="list-style-type: none"> - иметь форму, позволяющую управлять одной рукой; - быть легкоуправляемыми; - быть легко доступны с обеих сторон; - быть установленными на высоте от 0,85 м до 1,1 м от пола; - не быть установленными на расстоянии не менее 0,4 м от боковой стены
С-ч, С-п	Эскалаторы и пассажирские конвейеры для безопасности людей с нарушением зрения должны быть оснащены предупреждающими тактильно-контрастными напольными указателями у каждого края.

Требования к дверям (или дверям – если несколько на одном пути движения)

Требования доступности к дверям имеют как универсальные, так и специальные требования.

Универсальные требования к оборудованию двери

Контрольные устройства на входе должны быть приспособлены для пропуска тех категорий инвалидов, для которых доступен объект.

РООИ «Центр экспертизы и консультирования – «Доступная среда»
Приборы и устройства (для открывания дверей, горизонтальные поручни, ручки, рычаги, краны, кнопки различных аппаратов, отверстия торговых и билетных автоматов и др.) должны:

- иметь форму, позволяющую управлять одной рукой;
- быть легкоуправляемые
- быть легкодоступные с обеих сторон;
- быть расположенными на высоте от 0,85 м до 1,1 м от пола;
- на расстоянии не менее 0,4 м от боковой стены (при расположении в углу – не менее 0,6 м.)

Информирующие обозначения помещений должны располагаться:

- рядом с дверью, со стороны дверной ручки;
- на высоте от 1,4 до 1,75 м;
- дублироваться рельефными знаками



В полотнах наружных дверей следует предусматривать

Специальные требования (для отдельных категорий инвалидов)

К	Дверной проем должен быть: <ul style="list-style-type: none"> – ширина не менее 0,9 м (при глубине откоса открытого проема более 1,0 м – не менее 1,2 м); – для вьеза проектируемых зданий не менее 1,2 м.
К	Крепление двери должно быть: <ul style="list-style-type: none"> – на петлях одностороннего действия с фиксаторами в положениях «открыто» и «закрыто» – обеспечивающие задержку автоматического закрытия продолжительностью не менее 5 сек; – не допускающие вращающиеся двери и турникеты
К	Порог и перепад высот в дверном проеме должен отсутствовать или быть не более 0,014 м.
К	Полотно двери должно быть: <ul style="list-style-type: none"> – нижняя часть до высоты 0,3 м от уровня пола защищена противоударной полосой; – смотровые панели из прозрачного ударопрочного материала на высоте 0,3 – 0,9 м от уровня пола.
К, О-н, О-в С-п, С-ч	Прозрачные двери и ограждения должны быть: <ul style="list-style-type: none"> – из ударопрочного материала; – с яркой контрастной маркировкой на двух уровнях от 0,9 до 1,0 м и 1,3 до 1,4 м (в форме прямоугольника высотой не менее 0,1 м и шириной не менее 0,2 м или в форме круга диаметром от 0,1 до 0,2 м)

Требования к пути эвакуации (в том числе зоны безопасности)

Проектные решения зданий и сооружений должны обеспечивать безопасность посетителей в соответствии с требованиями ФЗ от 22 июля 2008 г. №123-ФЗ «Технический регламент о требованиях пожарной безопасности» и ФЗ от 30 декабря 2009 г. №384-ФЗ «Технический регламент безопасности зданий и сооружений» с обязательным учетом психофизиологических возможностей инвалидов различных категорий, их численности и места предполагаемого нахождения в здании или сооружении.

Нормативные требования доступности пути эвакуации включая зоны безопасности имеют как универсальные, так и специальные требования.

РООИ «Центр экспертизы и консультирования – «Доступная среда»
Универсальные требования

Проектные решения зданий и сооружений должны обеспечивать безопасность инвалидов и других категорий маломобильных групп.

Не допускается эвакуация по открытым металлическим наружным лестницам. Конструкция эвакуационных путей должна быть не пожароопасна.

Места обслуживания и постоянного нахождения инвалидов необходимо располагать на минимальных расстояниях от эвакуационных выходов из помещений, с этажей и из зданий наружу:

- не более 15 м от дверей помещения, выходящего в тупиковый коридор, до эвакуационного выхода с этажа;
- в зрительных залах – в отдельных рядах, выходящих на самостоятельный путь эвакуации, не пересекающийся с путями остальной части зрителей

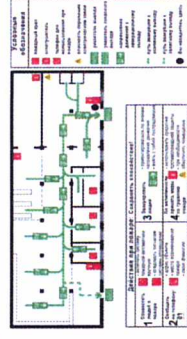


на трибунах спортивных сооружений и спортивно-зрелищных зданий – в зоне, непосредственно примыкающей к выходу на трибуну;

Пожаробезопасная зона на путях эвакуации должна быть:

- если по проекту невозможно обеспечить эвакуацию МПН за необходимое время;
- расстояние от наиболее удаленной точки помещения с МПН до двери в пожаробезопасную зону в пределах досягаемости за необходимое время эвакуации;
- отделена от других помещений и примыкающих коридоров противопожарными преградами;
- вблизи вертикальных коммуникаций как единый узел с выходом на незадымляемую лестничную клетку или в помещение для пандусов с ограждениями (может использоваться примыкающая лоджия или балкон, отделенные противопожарными преградами от остальных помещений этажа);
- должна быть незадымляемой;
- иметь двери противопожарные samozакрывающиеся с уплотнениями в притворах

- Площадь пожаробезопасной зоны:
- 2,40 кв. м (для инвалида в кресле-коляске);
 - 2,65 кв. м (для инвалида в кресле-коляске с сопровождающим);
 - 0,75 кв.м. (для инвалида, перемещающегося самостоятельно);
 - 1,00 кв. м. (для инвалида, перемещающегося с сопровождающим)



Специальные требования	
К	Ширина участков эвакуационных путей для МПН (в свету) должна быть не менее: 0,9 м (дверей из помещений при нахождении в них не более 15 человек); 1,2 м (проемов, дверей и проходов внутри помещений в остальных случаях); 1,5 м (переходных лоджий и балконов); 1,8 м (коридоров, пандусов для эвакуации)
К	Пандус, служащий путем эвакуации со второго этажа и вышележащих этажей, должен иметь выход наружу из здания на прилегающую территорию.

В помещениях несоответствующих требованиям пожарной безопасности запрещено оказывать услуг.



4. Зона целевого назначения здания (целевого посещения объекта)

Основной зоной любого объекта социальной инфраструктуры (как жилого здания, мест прилегания труда, так и здания общественного назначения: учреждения здравоохранения, образования, социального обслуживания, культуры, физической культуры и спорта, объекта торговли и бытового обслуживания – любого социально значимого объекта) является *место целевого назначения (или место целевого посещения)* этого объекта.

Это может быть место предоставления услуги, а также место прилегания труда, место получения образования, либо место жительства (жилые помещения). Название зоны «Зона целевого назначения здания (целевого посещения объекта)» позволяет определить и основное требование к состоянию доступности объекта в соответствии с его назначением – доступность мест целевого назначения объекта и путей движения к ним.

При технической возможности обеспечить доступность и удобство для всех категорий граждан мест целевого назначения (или целевого посещения) необходимо предложить **организацию специально выделенной зоны или участка** (например, у входной зоны) либо обеспечить предоставление соответствующей услуги (услуг) в иной, альтернативной форме: дистанционно, на дому, или в ином месте пребывания гражданина.

Места целевого назначения могут быть универсальными для обслуживания всех категорий посетителей, либо выделенными – специальными для инвалидов и других МГН, в том числе вблизи входов.

Общие требования к зоне

Места целевого назначения могут быть универсальными либо специально выделенными для инвалидов и других МГН (в том числе вблизи входов)

Информационные обозначения помещений должны быть:

- рядом с дверью, со стороны дверной ручки;
- на высоте от 1,4 до 1,75 м;
- дублирование рельефными знаками



Специальные требования к зоне (для отдельных категорий инвалидов)

Помещения для обслуживания инвалидов на креслах-колясках, размещают на уровне входа, ближайшего к поверхности земли.

При ином размещении помещений на высоте здания кроме лестниц предусматриваются пандусы, подъемные платформы, лифты и другие приспособления для перемещения инвалидов на креслах – колясках (мобильные подъемные устройства)

С учетом целевого назначения могут быть выделены следующие виды мест целевого назначения:

Вариант I - зона обслуживания граждан (инвалидов и других МГН),

Вариант II - места прилегания труда.

Вариант III - жилые помещения.

Рассмотрим организацию доступности Вариант I

Вариант I зона целевого обслуживания инвалидов

РООИ «Центр экспертизы и консультирования – «Доступная среда»

Вариант I - зона обслуживания: представлена, как правило, в общественных зданиях и сооружениях - на объектах социально-культурного и коммунально-бытового назначения (в том числе на объектах здравоохранения, образования, культуры, отдыха, спорта, а также на объектах транспортной инфраструктуры, торговли, общественного питания, делового, административного, финансового, религиозного назначения).

Организации, где должна быть представлена и адаптирована под особые потребности Зона целевого назначения (Вариант I):

- ❖ Здания и помещения учебно-воспитательного назначения;
- ❖ Здания и помещения здравоохранения и социального обслуживания;
- ❖ Предприятия торговли;
- ❖ Предприятия питания
- ❖ Предприятия бытового обслуживания
- ❖ Вокзалы
- ❖ Объекты физкультурного, спортивного, физкультурно-досугового назначения
- ❖ Здания и помещения зрелищного, культурно-просветительского назначения и религиозные организаций;
- ❖ Здания объектов по обслуживанию общества и государства.

Общие требования к зонам обслуживания граждан предусматривают не менее 5% мест для инвалидов и других МГН от общей вместимости учреждения или расчетного количества посетителей (в том числе при выделении зон специализированного обслуживания МГН в здании). При наличии нескольких идентичных мест (приборов, устройств) для обслуживания посетителей, 5% из них проектируются или организуются так, чтобы инвалид мог ими воспользоваться.

Покрытие пола в помещениях должны быть:

- ковровые покрытия плотно закреплены, особенно на стыках и по границе покрытий;
- не допускаются ворсовые ковры с толщиной покрытия (с учетом высоты ворса) - более 0,013 м

Освещенность помещений и коммуникаций, доступных для МГН, следует повышать на одну ступень по сравнению с требованиями СНиП. Перепад освещенности между соседними помещениями и зонами не должен быть более 1:4

Гигиенические сертификаты на материалы (оснащение, оборудование, изделия, приборы), используемые инвалидами или контактирующие с ними.

Выключатели и розетки должны быть расположены на высоте 0,8 м от уровня пола

Места обслуживания и постоянного нахождения инвалидов располагать на минимальных расстояниях от эвакуационных выходов из помещений, с этажей и из зданий наружу:

- не более 15 м от дверей помещения, выходящего в туликовый коридор, до эвакуационного выхода с этажа.

С точки зрения обеспечения безопасности посетителей с нарушениями состояния здоровья и мобильности, места обслуживания и постоянного нахождения инвалидов располагают на минимальных расстояниях от эвакуационных выходов из помещений, а также с этажей и из зданий – наружу.

Зона обслуживания может быть представлена в различных формах, соответственно, в ней выделяются различные функционально-планировочные элементы и параметры их доступности.

С точки зрения архитектурно - планировочных и организационных решений доступности могут быть следующие (основные) формы обслуживания:



- ✓ Кабинетная форма обслуживания;
- ✓ Зальная форма обслуживания;
- ✓ Прилавочная форма обслуживания;
- ✓ Форма обслуживания с перемещением по маршруту;
- ✓ Кабина индивидуального обслуживания.

Кабинетная форма обслуживания – характеристика параметров доступности

Кабинетная форма обслуживания представлена чаще всего в амбулаторных учреждениях здравоохранения, социальной защиты населения, органах власти.

К	Специальные требования (для отдельных категорий инвалидов)
	<p>Дверные проемы должны быть шириной – не менее 0,9 м</p> <p>Порог и перепад высот в дверном проеме должен отсутствовать или не превышать 0,014 м</p> <p>Свободное пространство (около столов, других мест обслуживания, у настенных приборов, аппаратов и устройств для инвалидов должно быть – не менее 0,9 на 1,5 м</p> <p>Зона для самостоятельного разворота инвалида на кресле-коляске (на 90°-180°) – должна быть не менее 1,4 м в диаметре</p> <p>Подходы к оборудованию и мебели должны быть не менее 0,9 м; не менее 1,2 м (при необходимости поворота кресла-коляски на 90°)</p> <p>Высота столов над уровнем пола для индивидуального пользования инвалидов на креслах-колясках: не более 0,8 м</p>



Зальная форма обслуживания – характеристика параметров доступности

Зальная форма обслуживания представлена в учреждениях культуры (театральный, концертный зал, зал музея), на объектах транспортной инфраструктуры (залы ожидания на железнодорожном и автовокзале, в аэропорту), на физкультурно-оздоровительных и спортивных объектах (спортивный, тренажерный зал), в учреждениях образования (лекционный зал), а также в учреждениях торговли и общественного питания (зал для посетителей, торговый зал).

Универсальные требования для зальной зоны обслуживания



- Места для инвалидов: в доступной для них зоне зала, обеспечивающей:
- полноценное восприятие демонстрационных, зрелищных, информационных,
 - музыкальных программ и материалов;
 - удобный прием пищи (в обеденных залах или кулуарах при залах);
 - оптимальные условия для работы (в читальных залах библиотек);
 - оптимальные условия для отдыха (в зале ожидания).

В зальных помещениях не менее двух рассредоточенных выходов должны быть приспособлены для прохода МГН.

Свободные площадки должны быть: шириной в свету не менее 1,8 м перед эстрадой или в конце зала вблизи проема-выезда.

Должны быть обеспечены меры безопасности у мест или зон для зрителей на креслах-колясках в аудиториях с амфитеатром, зрительных и лекционных залах (отрада, буферная полоса, поребрик).

Ширина проходов в залах увеличивается на ширину свободного проезда кресла-коляски (0,9 м)

Расположение мест с учетом эвакуации:

- в зрительных залах - в отдельных рядах, выходящих на самостоятельный путь, не пересекающийся с путями эвакуации остальной части зрителей;
- на трибунах спортивных сооружений и спортивно-зрелищных зданий;
- в зоне, непосредственно примыкающей к выходу на трибуну;
- столы в залах предприятий общественного питания - вблизи от эвакуационного выхода, но в непроходной зоне;
- расстояние от любого места пребывания инвалида в зальном помещении до эвакуационного выхода в коридор, фойе, наружу или до эвакуационного люка трибун спортивно-зрелищных залов не более 40 м;
- в зрительных залах с числом мест 800 и более места для инвалидов в креслах-колясках рассредоточивать в различных зонах, в непосредственной близости от эвакуационных выходов - в одном месте не более трех.

Специальные требования (для отдельных категорий инвалидов)	
Г-п, Г-ч	Должны быть смонтированные системы индивидуального прослушивания: в аудиториях, зрительных и лекционных залах, вместимостью более 50 человек, оборудованных фиксированными сидячими местами, предусматривать не менее 4% кресел.
Г-п, Г-ч	Места для лиц с дефектами слуха необходимо: <ul style="list-style-type: none"> – размещать на расстоянии не более 10 м от источника звука; (или) оборудовать специальными персональными приборами усиления звука; – возможно применять в залах индукционный контур; – другие индивидуальные беспроводные устройства; – располагать в зоне хорошей видимости сцены и переводчика жестового языка (возможно выделение дополнительной зоны для переводчика)
К	Свободное пространство должно быть: размеры в плане - не менее 0,9 на 1,5 м (около столов, других мест обслуживания, у настенных приборов, аппаратов и устройств для инвалидов)
К	Зона для самостоятельного разворота инвалида на кресле-коляске (на 90° - 180°) должны быть не менее 1,4 м в диаметре
К	Зона досягаемости (приборов, устройств и другого оборудования) должна быть высотой от пола: <ul style="list-style-type: none"> - от 0,3 до 1,4 м (при расположении сбоку от посетителя); - от 0,4 до 1,2 м (при фронтальном подходе)

Прилавочная форма обслуживания – характеристика параметров доступности

Прилавочная форма обслуживания представлена в учреждениях культуры (кассы кинотеатра, театра, музея), на объектах транспортной инфраструктуры (кассы по продаже билетов на железнодорожном и автовокзале, в аэропорту), в учреждениях и организациях торговли, на объектах связи, в финансово-кредитных организациях (это, в частности, прилавки в магазине, кассе, на почте, в Сберкассе), в медицинских и иных социальных

РООИ «Центр экспертизы и консультирования – «Доступная среда» учреждений (ретрестратура, окно по обслуживанию посетителей в аптеке, в многофункциональном центре) и других.

Специальные требования (для отдельных категорий инвалидов)	
Г-п, Г-ч	Места для лиц с дефектами слуха необходимо: <ul style="list-style-type: none"> – размещать на расстоянии не более 10 м от источника звука; (или) оборудовать специальными персональными приборами усиления звука; – возможно применять в залах индукционный контур; – другие индивидуальные беспроводные устройства; – располагать в зоне хорошей видимости сцены и переводчика жестового языка (возможно выделение дополнительной зоны для переводчика)
К	Зона для самостоятельного разворота инвалида на кресле-коляске (на 90° - 180°) должна быть не менее 1,4 м в диаметре
К	Зона досягаемости (приборов, устройств и другого оборудования) должна быть высотой от пола: <ul style="list-style-type: none"> - от 0,3 до 1,4 м (при расположении сбоку от посетителя); - от 0,4 до 1,2 м (при фронтальном подходе)
К	Высота прилавок над уровнем пола (и других мест обслуживания инвалидов на креслах - колясках) - не более 0,8 м над уровнем пола

Форма обслуживания с перемещением по маршруту – характеристика параметров доступности

Форма обслуживания с перемещением по маршруту может быть представлена в магазинах самообслуживания, в библиотеках, музеях, на вокзальных комплексах и в аэропортах.



Специальные требования (для отдельных категорий инвалидов)	
К	Должно быть организовано свободное пространство: размеры в плане - не менее 0,9 на 1,5 м (около столов, других мест обслуживания, у настенных приборов, аппаратов и устройств для инвалидов)
К	Ширина пути движения в чистоте: <ul style="list-style-type: none"> - при движении кресла-коляски в одном направлении - не менее 1,5 м; - при встречном движении - не менее 1,8 м; - при переходе в другое здание - не менее 2,0 м; - в помещении с оборудованием и мебелью – не менее 1,2 м
К	Подходы к оборудованию и мебели должны быть не менее 0,9 м, не менее 1,2 м (при необходимости поворота кресла-коляски на 90°)
К	Зона для самостоятельного разворота инвалида на кресле-коляске (на 90° - 180°) – должна быть не менее 1,4 м в диаметре
К	Оборудование замкнутых пространств должно быть оборудовано: <ul style="list-style-type: none"> – двусторонней связью с диспетчером или дежурным; – или кнопкой звонка (в дежурную комнату); – аварийное освещение

Кабина индивидуального обслуживания – характеристика параметров доступности

РООИ «Центр экспертизы и консультирования – «Доступная среда» Кабина индивидуального обслуживания может быть в виде примерочной кабины, кабины фото-автомата, кабины для голосования.



Специальные требования (для отдельных категорий инвалидов)	
К	Свободное пространство: размеры в плане - не менее 0,9 на 1,5 м (около столов, других мест обслуживания, у настенных приборов, аппаратов и устройств для инвалидов)
К	Зона для самостоятельного разворота инвалида на кресле-коляске (на 90° - 180°) - не менее 1,4 м в диаметре
К	Зона досягаемости (приборов, устройств и другого оборудования) - высота от пола: <ul style="list-style-type: none"> – от 0,3 до 1,4 м (при расположении сбоку от посетителя); – от 0,4 до 1,2 м (при фронтальном подходе)
К	Высота столов индивидуального пользования (и других мест обслуживания инвалидов на креслах- колясках) - не более 0,8 м над уровнем пола

5. Санитарно-гигиенические помещения

К общим требованиям по этой зоне относится требование о наличии на объекте (особенно на объекте, предназначенном для обслуживания посетителей) как минимум одной универсальной кабины для МГН (в том числе доступной для пользования инвалидами на кресле-коляске).

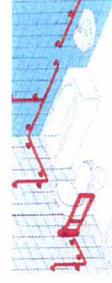
Так, не менее одной универсальной кабины должно быть предусмотрено в общественных туалетах, в общественных зданиях (при численности посетителей 50 и более человек, при нахождении их в здании 60 минут и более), в производственных зданиях (на каждом этаже, где работают инвалиды).

В общем количестве уборных комнат доля доступных для МГН кабин должна составлять 5%, но не менее одной в каждом блоке уборных, и они должны быть открыты для всех посетителей. Число универсальных кабин следует принимать дополнительно из расчета одна универсальная кабинка на 15 человек на креслах- колясках но не менее одной.

К функционально-планировочным элементам зоны санитарно-гигиенические помещения относятся:

- ❖ Туалетная комната,
- ❖ Душевая/ ванная комната,
- ❖ Бытовая комната (гардеробная).

Общие требования к организации доступности зоны санитарно-гигиенические помещения



Должно быть не менее одной универсальной кабины, доступной для всех категорий граждан:

- в общественных уборных;
- в общественных зданиях;
- производственных зданиях;
- в любых общественных зданиях (при численности посетителей 50 человек и более или при продолжительности нахождения посетителя в здании 60 мин. и более)

Должны быть установлены поручни, штанги, поворотные или откидные сидения:

- в универсальной кабинке;
- в других санитарно-гигиенических помещениях для всех категорий граждан, в том

РООИ «Центр экспертизы и консультирования – «Доступная среда»

числе инвалидов.

Выключатели и розетки в помещениях должны быть расположены на высоте 0,8 м от уровня пола.

Информирющие обозначения помещений должны быть:

- рядом с дверью, со стороны дверной ручки;
 - на высоте от 1,4 до 1,75 м;
 - дублирование рельефными знаками
- Должны быть гигиенические сертификаты на материалы (оснащение, оборудование, изделия, приборы), используемые инвалидами или контактирующие с ними. Рекомендовано использование:
- водопроводных кранов рычажного или нажимного действия (или управляемых электронными системами);
 - управление спуском воды в унитазе на боковой стене кабины.

Туалетная комната – характеристика параметров доступности

Требования к оборудованию туалетной комнаты

Оборудование замкнутых пространств (в т.ч. кабинки туалета) должно быть оборудовано:

- двусторонней связью с диспетчером или дежурным;
- или кнопкой звонка (в дежурную комнату);
- аварийным освещением.

У дверей санитарно-бытовых помещений или доступных кабин должны быть специальные знаки (в том числе рельефные) расположенные на высоте от 1,2 до 1,6 м от уровня пола и на расстоянии 0,1-0,5 м от края двери.

Доступная туалетная кабина должна быть в плане не менее: шириной 1,65 м, глубиной 2,5 м, ширина двери – 0,9 м. Рядом с унитазом должно быть пространство для размещения кресла-коляски не менее 0,8 м, крючки для одежды, костылей и других принадлежностей. В кабине должно быть свободное пространство диаметром 1,4 м для разворота кресла-коляски. Двери должны открываться наружу.

Универсальная туалетная кабина, предназначенная для пользования всеми категориями граждан, в том числе инвалидов, должна быть в плане не менее: ширина 2,2 м, глубина 2,25 м. Должна быть предусмотрена возможность установки стационарных и откидных опорных поручней, поворотных или откидных сидений.

Один из писсуаров следует располагать на высоте от пола не более 0,4 м или применять писсуар вертикальной формы. Следует применять унитазы, имеющие опору для спины, высоту – 0,45-0,5 м и длину 0,7 м. Унитазы и писсуары следует устанавливать с автоматическим сливом воды или с ручным кнопочным управлением. Допускается применение унитазов и раковин умывальников с механизмом электрического или гидравлического вертикального перемещения.

Душевая/ванная комната – характеристика параметров доступности



РООИ «Центр экспертизы и консультирования – «Доступная среда»

В помещениях доступных душевых следует предусматривать не менее одной кабины, оборудованной для инвалида на кресле-коляске, перед которой предусматривается пространство для подъезда кресла-коляски.

Для инвалидов с нарушением опорно-двигательного аппарата и нарушением зрения следует предусматривать закрытые душевые кабины с нескользким полом и поддоном без порога с открыванием двери наружу и входом непосредственно из гардеробной.

Доступная душевая кабина для МГН должна быть оборудована переносным или закрепленным на стене складным сиденьем, расположенным на высоте не более 0,48 м от уровня поддона, ручным душем, настенными поручнями. Глубина и длина сиденья должна быть не менее 0,5 м.

Габариты поддона (трапа) должны быть не менее 0,9x1,5 м, свободной зоны – не менее 0,8x1,5 м.

У дверей душевых и ванн необходимо предусмотреть со стороны ручки информационные таблички помещений (выполненные рельефно-графическим и рельефно-точечным способом), расположенные на высоте от 1,2 до 1,6 м от уровня пола и на расстоянии 0,1-0,5 м от края двери.

Доступные и универсальные кабины должны быть оборудованы системой тревожной сигнализации или двусторонней системой громкоговорящей связи. Тип системы, которая должна быть установлена определяется при проектировании.

В доступных кабинках (душевых, ванн) следует применять водопроводные краны с рычажной ручкающей и термостатом, а при возможности – с автоматическими и сенсорными кранами бесконтактного типа. Применение кранов с раздельным управлением горячей и холодной водой не допускается.

В дверях доступных и универсальных кабин следует предусматривать возможность открывания снаружи.

Специальные требования (для отдельных категорий инвалидов)	
К	Должна быть душевая кабина: не менее одной кабины, оборудованной для инвалида на кресле-коляске и с пространством для подъезда кресла-коляски перед ней.
К	Проходы между рядами для кабин душевых (закрытых и открытых) - ширина не менее 1,8 м



Бытовая комната/гардеробная – характеристика параметров доступности

В случае если оказание услуг требует наличия бытовой комнаты или гардеробной необходимо при организации доступности объекта социальной инфраструктуры необходимо соблюдать специальные требования (для отдельных категорий инвалидов).

К, О-в, С-ч, О-н, С-п	Индивидуальные шкафы должны быть совмещенные (для уличной, домашней и рабочей одежды) и быть; – высотой не более 1,3 м от пола (то же для крючков для одежды); – размеры в плане 0,4 на 0,5 м;
-----------------------	--

К, О-в, О-н	– нумерация шкафов рельефная и на контрастном фоне
К, О-в, О-н	Скамьи в гардеробных размером должны быть размером 0,6 на 0,8 м
К, О-в, О-н	Проходы между рядами для шкафов гардеробных шириной должны быть не менее: 2,4 м или 1,8 м если нет скамеек

Так же можно выделить особые требования при организации санитарно-гигиенических помещений для отдельных типов объектов социальной инфраструктуры.

Специальные требования к отдельным типам ОСИ	
К, О-в, О-н, С-п, С-ч	Универсальная кабина в местах приложения труда: <ul style="list-style-type: none"> – на каждом этаже, где работают инвалиды; – не далее 60 м от рабочего места (по зрению и на колясках); – нежелательно смежное размещение мужских и женских уборных (по зрению).
К, О-в, О-н, С-п, С-ч	Универсальная кабина душевой в местах приложения труда инвалидов: <ul style="list-style-type: none"> – не менее 1 на 3 работающих инвалидов; – закрытые душевые кабины с открыванием двери наружу; – вход непосредственно из гардеробной.
К, О-в, О-н, С-п, С-ч	Требования к умывальным: <ul style="list-style-type: none"> – не менее 1 раковины умывальника на 7 инвалидов; – 40% из них - вблизи рабочих мест; – размещение в гардеробном блоке или смежно с ним.
К, О-в, О-н	В раздевальных при спортивных сооружениях для занимающихся инвалидами должны быть: <ul style="list-style-type: none"> – места для хранения кресел-колясок; – индивидуальные кабины - по одной кабине на трех одновременно занимающихся инвалидов на креслах-колясках (площадь каждая не менее 4 кв. м); – индивидуальные шкафы для одежды, в т.ч. для хранения костyleй и протезов (не менее двух) высотой не более 1,7 м; – скамья длиной не менее 3 м, шириной не менее 0,7 м и высотой не более 0,5 м (вокруг скамьи свободное пространство для подъезда кресла - коляски); – либо вдоль одной из стен скамья размером не менее 0,6 на 2,5 м

6. Система информации на объекте

К системе информации на объекте отнесены устройства, средства информации, связи и их системы. С учетом особых требований к ним для инвалидов с особенностями восприятия (нарушениями сенсорных функций: зрения, слуха), должны быть представлены как минимум 3 вида устройств и средств информации на объекте:

- ❖ Визуальные средства;
- ❖ Акустические средства;
- ❖ Тактильные средства.

Общие требования к системе информации на объекте

Системы средств информации и сигнализации об опасности должны быть комплексными для всех категорий инвалидов (визуальными, звуковыми и тактильными) и соответствовать ГОСТ

РООИ «Центр экспертизы и консультирования – «Доступная среда»

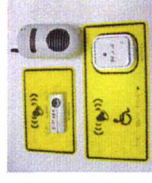
Знаки и символы должны быть идентичными в пределах здания, комплекса сооружений, в одном районе, соответствовать знакам в нормативных документах по стандартизации.

Система средств информации зон и помещений должна обеспечивать:

- непрерывность информации, своевременное ориентирование и однозначное опознание объектов и мест посещения;
- предусматривать возможность получения информации об ассортименте предоставляемых услуг, размещении и назначении функциональных элементов, расположении путей эвакуации, предупреждать об опасности в экстремальных ситуациях и т.п.

Визуальная информация располагается на контрастном фоне с размерами знаков, соответствующими расстоянию рассматривания, и должна быть увязана с художественным решением интерьера. Использование компенсирующих мероприятий при невозможности применить визуальную информацию (из-за особых художественных решений интерьера: в залах музеев, выставок и т.п.)

Система оповещения о пожаре - световая, синхронно со звуковой сигнализацией



Заключение

Из перечисленных 6 функциональных зон основными, обеспечивающими (согласно СНиП и СП) досягаемость мест основного назначения и основного посещения здания, а также безопасность являются 3 зоны:

- 2 «Вход (входы) в здание»;
- 3 «Путь (пути) движения внутри здания (в т.ч. пути эвакуации)»;
- 4 «Зона целевого назначения здания (целевого посещения объекта)».

Остальные 3 зоны, по классификации критериев доступности (по СНиП и СП) в большей степени обеспечивают дополнительные критерии доступности:

- требования информативности – зона 6 «Система информации на объекте (устройства и средства информации и связи и их системы)»;
- требования удобства и комфортности – зона 1 «Территория, прилегающая к зданию» (участок, включая автостоянку и места отдыха), а также зона 5 «Санитарно-гигиенические помещения».

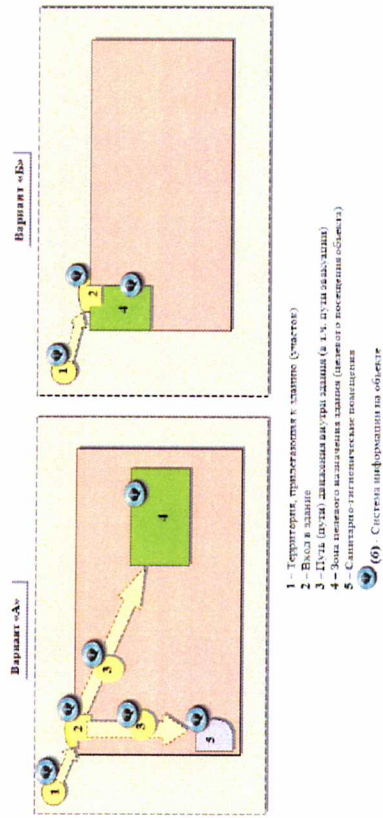
Согласно Свода правил СП 59.13330.2012 «Доступность зданий и сооружений для маломобильных групп населения» при обустройстве ОСИ допускается возможность выбора вариантов проектных решений исходя из комплекса требований, предъявляемых к проектируемому или реконструируемому объекту с целью обеспечения доступа к нему и использования его маломобильными гражданами.

«В зависимости от расчетного числа инвалидов, от финансовых возможностей заказчика и функциональной структуры здания, сооружения рекомендуется предусматривать один из двух вариантов организации доступности (не учитываем обслуживания на дому):

Вариант «А» (универсальный проект) - доступность для инвалидов любого места здания: жилой ячейки в жилище, любого места обслуживания в общественном здании,

РООИ «Центр экспертизы и консультирования – «Доступная среда» любого места приложения труда. При этом, должно предусматриваться устройство: общих универсальных путей движения, доступных для всех категорий населения, в том числе инвалидов; приспособленных для нужд инвалидов всех или специально выделенных из общего числа жилых помещений и мест обслуживания; специально приспособленных мест приложения труда;

Вариант «Б» (разумное приспособление) – выделение специальных помещений, зон или блоков, приспособленных и оборудованных для инвалидов на уровне входной площадки.



Следует предусматривать устройство специальных входов, специально обустроенных параллельных путей движения и мест обслуживания для лиц с нарушениями здоровья».

Справочная информация
Особенности введения в эксплуатацию объектов после 1 июля 2016 года.

В соответствии со ст. 26 Федерального закона от 01.12.2014 г. № 419-ФЗ «О внесении изменений в отдельные законодательные акты Российской Федерации по вопросам социальной защиты инвалидов в связи с ратификацией Конвенции о правах инвалидов», положения части 1 статьи 15 Федерального закона от 24.11.1995 г. N 181-ФЗ «О социальной защите инвалидов в Российской Федерации» в части обеспечения доступности для инвалидов объектов связи, социальной, инженерной и транспортной инфраструктур, транспортных средств применяются с 1 июля 2016 года исключительно ко вновь вводимым в эксплуатацию или прошедшим реконструкцию, модернизацию указанным объектам и средствам.

Федеральным законом от 30.12.2009 г. № 384-ФЗ «Технический регламент о безопасности зданий и сооружений» установлено, что описанные в нем требования не применяются (вплоть до реконструкции или ремонта) к зданиям и сооружениям, введенным в эксплуатацию до вступления в силу таких требований.

Обратите внимание! При реконструкции, капитальном ремонте и приспособлении действующих объектов выполняются все архитектурно и технически возможные мероприятия в соответствии с требованиями СП 59.13330.2012. Считать СНиП 35-01-2001 утрачившим силу можно только для вновь проектируемых зданий. Для действующих объектов до их реконструкции допустимо определять доступность в соответствии с требованиями СНиП 35-01-2001.